



**T.C**

**KARACABEY KAYMAKAMLIĞI**

**İLÇE MİLLİ EĞİTİM MÜDÜRLÜĞÜ**

**DAĞKADI İLK/ORTAOKULU**

## **2024-2028 STRATEJİK PLANI**

Plan; 5018 sayılı Kamu Mali Yönetimi ve Kontrol Kanunu'nun 9'uncu ve 41'inci maddelerine dayanılarak yürürlüğe konulan "Kamu İdarelerince Hazırlanacak Stratejik Planlar ve Performans Programları ile Faaliyet Raporlarına İlişkin Usul ve Esaslar Hakkında Yönetmelik" hükümlerine göre Strateji Geliştirme Başkanlığınca hazırlanmıştır.

“ Geleceğin güvencesi sağlam temellere dayalı bir eğitime, eğitim ise öğretmene dayalıdır.

*K. Atatürk*



## OKUL/KURUM BİLGİLERİ

<b>İli: BURSA</b>		<b>İlçesi: Karacabey</b>	
<b>Adres :</b>	<b>Dağkadı Mh. BURSA/Karacabey</b>	<b>Coğrafi Konum (link)</b>	<a href="https://t.ly/ShqbW">https://t.ly/ShqbW</a>
<b>Telefon Numarası:</b>	0224 691 20 09	<b>Faks Numarası:</b>	0224 691 20 09
<b>e-Posta Adresi :</b>	724454@meb.k12.tr	<b>Web sayfası adresi:</b>	<a href="http://dagkadiilkokulu.meb.k12.tr">http://dagkadiilkokulu.meb.k12.tr</a> <a href="http://dagkadiortaokulu.meb.k12.tr">http://dagkadiortaokulu.meb.k12.tr</a>
<b>Kurum Kodu:</b>	724454 -- 724469	<b>Öğretim Şekli:</b>	Tam Gün



## SUNUŞ

Çok hızlı gelişen, değişen teknolojilerle bilginin değişim süreci de hızla değişmiş ve başarı için sistemli ve planlı bir çalışmayı kaçınılmaz kılmıştır. Sürekli değişen ve gelişen ortamlarda çağın gerekleri ile uyumlu bir eğitim öğretim anlayışını sistematik bir şekilde devam ettirebilmemiz, belirlediğimiz stratejileri en etkin şekilde uygulayabilmemiz ile mümkün olacaktır. Başarılı olmak da iyi bir planlama ve bu planın etkin bir şekilde uygulanmasına bağlıdır.

Kapsamlı ve özgün bir çalışmanın sonucu hazırlanan Stratejik Plan okulumuzun çağa uyumu ve gelişimi açısından tespit edilen ve ulaşılması gereken hedeflerin yönünü doğrultusunu ve tercihlerini kapsamaktadır. Katılımcı bir anlayış ile oluşturulan Stratejik Plânın, okulumuzun eğitim yapısının daha da güçlendirilmesinde bir rehber olarak kullanılması amaçlanmaktadır.

Belirlenen stratejik amaçlar doğrultusunda hedefler güncellenmiş ve okulumuzun 2024-2028 yıllarına ait stratejik plânı hazırlanmıştır.

Bu planlama; 5018 sayılı Kamu Mali Yönetimi ve Kontrol Kanunu gereği, Kamu kurumlarında stratejik planlamanın yapılması gerekliliği esasına dayanarak hazırlanmıştır. Zoru hemen başarırız, imkânsızı başarmak zaman alır.

Okulumuza ait bu planın hazırlanmasında her türlü özveriye gösteren ve sürecin tamamlanmasına katkıda bulunan idarecilerimize, stratejik planlama ekiplerimize, İlçe Milli Eğitim Müdürlüğümüz Strateji Geliştirme Bölümü çalışanlarına teşekkür ediyor, bu plânın başarıyla uygulanması ile okulumuzun başarısının daha da artacağına inanıyor, tüm personelimize başarılar diliyorum

**Meryem GÖZÜOĞURLU**  
**Okul Müdürü**

# İÇİNDEKİLER

<u>SUNUŞ</u> .....	4
<u>1. GİRİŞ VE STRATEJİK PLANIN HAZIRLIK SÜRECİ</u> .....	7
<u>1.1 Strateji Geliştirme Kurulu ve Stratejik Plan Ekibi</u> .....	7
<u>1.2 Planlama Süreci</u> .....	7
<u>2. DURUM ANALİZİ</u> .....	9
<u>2.1 Kurumsal Tarihçe</u> .....	10
<u>2.2 Uygulanmakta Olan Stratejik Planın Değerlendirilmesi</u> .....	11
<u>2.3 Mevzuat Analizi</u> .....	12
<u>2.4 Üst Politika Belgeleri Analizi</u> .....	14
<u>2.5 Faaliyet Alanları ile Ürün/Hizmetlerin Belirlenmesi</u> .....	15
<u>2.6 Paydaş Analizi</u> .....	17
<u>2.6.1 Öğretmen Anketi Sonuçları</u> .....	18
<u>2.6.2 Öğrenci Anketi Sonuçları</u> .....	19
<u>2.6.3 Veli Anketi Sonuçları</u> .....	21
<u>2.7 Kuruluş İçi Analiz</u> .....	23
<u>2.7.1 Teşkilat Şeması</u> .....	23
<u>2.7.2 İnsan Kaynakları</u> .....	24
<u>2.7.3 Teknolojik Düzey</u> .....	28
<u>2.7.4 Mali Kaynaklar</u> .....	29
<u>2.7.5 İstatistik Veriler</u> .....	30
<u>2.8 Çevre Analizi (PESTLE)</u> .....	32
<u>2.9 Güçlü ve Zayıf Yönler ile Fırsatlar ve Tehditler (GZFT) Analizi</u> .....	33
<u>2.10 Tespit ve İhtiyaçların Belirlenmesi</u> .....	34
<u>3. GELECEĞE BAKIŞ</u> .....	37
<u>3.1 Misyon</u> .....	37
<u>3.2 Vizyon</u> .....	37
<u>3.3 Temel Değerler</u> .....	37
<u>3.4 Amaç, Hedef ve Performans Göstergesi ile Stratejiler</u> .....	38
<u>4. MALİYETLENDİRME</u> .....	45
<u>5. İZLEME VE DEĞERLENDİRME</u> .....	47
<u>EKLER:</u> .....	48

# **1.BÖLÜM**

## **GİRİŞ VE STRATEJİK PLANIN HAZIRLIK SÜRECİ**

# 1. GİRİŞ VE STRATEJİK PLANIN HAZIRLIK SÜRECİ

## 1.1 Strateji Geliştirme Kurulu ve Stratejik Plan Ekibi

Stratejik Planlama çalışmaları, Millî Eğitim Bakanlığı Strateji Geliştirme Başkanlığının 2022-21 Sayılı Genelgesi gereğince başlatılmıştır.

Strateji Geliştirme Kurulu: Okul müdürünün başkanlığında, bir okul müdür yardımcısı, bir öğretmen ve okul/aile birliği başkanı ile bir yönetim kurulu üyesi olmak üzere 5 kişiden oluşan üst kurul kurulur.

Stratejik Plan Ekibi: Okul müdürü tarafından görevlendirilen ve üst kurul üyesi olmayan müdür yardımcısı başkanlığında, belirlenen öğretmenler ve gönüllü velilerden oluşur.

*Tablo 1. Strateji Geliştirme Kurulu ve Stratejik Plan Ekibi Tablosu*

Strateji Geliştirme Kurulu Bilgileri		Stratejik Plan Ekibi Bilgileri	
Adı Soyadı	Unvanı	Adı Soyadı	Unvanı
Meryem GÖZÜÜĞURLU	Okul Müdürü	Mehmet Cihan TÜRKMEN	Sınıf Öğretmeni
Olca İÇÖZ	Müdür Yardımcısı	Merve TURAN	Matematik Öğretmeni
Hediye DOĞAN GÜNEŞ	Türkçe Öğretmeni	Yalçın YALIN	Sınıf Öğretmeni
Mehmet Veli KÜÇÜK	Okul Aile Birliği Başkanı	Hüseyin DEDEOĞLU	Fen Bilimleri Öğretmeni
Seda YAVUZ	Okul Yönetim Kurulu Üyesi	Hikmet KÖMÜRCÜ	Beden Eğitimi Öğretmeni

## 1.2 Planlama Süreci

Kamu Malî Yönetimi ve Kontrol Kanunu'nun "Stratejik planlama ve performans esaslı program bütçe" başlıklı 9. maddesi gereğince kamu idareleri; kalkınma planları, Cumhurbaşkanlığı tarafından belirlenen politikalar, programlar, ilgili mevzuat ve benimsedikleri temel ilkeler çerçevesinde geleceğe ilişkin misyon ve vizyonlarını oluşturmak, stratejik amaçlar ve ölçülebilir hedefler saptamak, performanslarını önceden belirlenmiş olan göstergeler doğrultusunda ölçmek ve bu sürecin izleme ve değerlendirmesini yapmak amacıyla katılımcı yöntemlerle stratejik plan hazırlamaktadır.

Stratejik plan hazırlık çalışmalarının başladığı, Bakanlık merkez ve taşra birimlerine 2022/21 sayılı Genelge ile duyurulmuştur. Genelge 'de, stratejik yönetim anlayışının öneminden, planlamanın yasal dayanağından, MEB'in 2010-2014, 2015-2019 ve 2019-2023 Stratejik Planları ile kaydettiği ilerlemelerden bahsedilmiştir. Ayrıca, strateji geliştirme kurul ve stratejik planlama ekibi ile Millî Eğitim Bakanlığı 2024-2028 Stratejik Plan Hazırlık Programı Genelge eki olarak yer verilmiştir.

Kurumumuz 2024-2028 dönemi stratejik plan hazırlanma süreci Strateji Geliştirme Kurulu ve Stratejik Plan Ekibinin oluşturulması ile başlamıştır. Ekip tarafından oluşturulan çalışma takvimi kapsamında ilk aşamada durum analizi çalışmaları yapılmış ve durum analizi aşamasında, paydaşlarımızın plan sürecine aktif katılımını sağlamak üzere paydaş anketi, toplantı ve görüşmeler yapılmıştır. Durum analizinin ardından geleceğe yönelim bölümüne geçilerek okulumuzun/kurumumuzun amaç, hedef, gösterge ve stratejileri belirlenmiştir.

# **2.BÖLÜM**

## **DURUM ANALİZİ**



## 2. DURUM ANALİZİ

Stratejik planlama sürecinin ilk adımı olan durum analizi, okulumuzun/kurumumuzun “neredeyiz?” sorusuna cevap vermektedir. Okulumuzun/kurumumuzun geleceğe yönelik amaç, hedef ve stratejiler geliştirebilmesi için öncelikle mevcut durumda hangi kaynaklara sahip olduğu ya da hangi yönlerinin eksik olduğu ayrıca, okulumuzun/kurumumuzun kontrolü dışındaki olumlu ya da olumsuz gelişmelerin neler olduğu değerlendirilmiştir. Dolayısıyla bu analiz, okulumuzun/kurumumuzun kendisini ve çevresini daha iyi tanımasına yardımcı olacak ve stratejik planın sonraki aşamalarından daha sağlıklı sonuçlar elde edilmesini sağlayacaktır.

Durum analizi bölümünde, aşağıdaki hususlarla ilgili analiz ve değerlendirmeler yapılmıştır;

- Kurumsal tarihçe
- Uygulanmakta olan planın değerlendirilmesi
- Mevzuat analizi
- Üst politika belgelerinin analizi
- Faaliyet alanları ile ürün ve hizmetlerin belirlenmesi
- Paydaş analizi
- Kuruluş içi analiz
- Dış çevre analizi (Politik, ekonomik, sosyal, teknolojik, yasal ve çevresel analiz)
- Güçlü ve zayıf yönler ile fırsatlar ve tehditler (GZFT) analizi
- Tespit ve ihtiyaçların belirlenmesi

## 2.1 Kurumsal Tarihçe

Okulumuz 1932 yılında Yatılı bölge Okulu olarak hizmet vermeye başlamıştır. 1940 yılında pansiyon kapatılmış ve normal okula dönüştürülmüştür. 1975 yılında ortaokul kısmı hizmete girmiş, 1984 yılında ilköğretim okulu olmuştur. 1992-1993 Eğitim-Öğretim yılında taşınmalı öğretime geçilmiş Dağkadı Köyü merkez olmak üzere Arız Köyü, Okçular Köyü, Şahmelek Köyü, Yeşildere Köyü ve Fevzipaşa Köyü öğrencileri okulumuza taşınmaktadır.

Okulumuzda 1 Müdür 1 Müdür Yardımcısı, 13 öğretmen ve 1 Hizmetli görev yapmaktadır.

Okulumuzun çalışanlarına ilişkin bilgiler altta yer alan tabloda belirtilmiştir.

*Tablo 2. Okul Çalışanlarına İlişkin Bilgiler*

Unvan*	Erkek	Kadın	Toplam
Okul Müdürü ve Müdür Yardımcısı	1	1	2
Sınıf Öğretmeni	3	1	4
Anasınıfı Öğretmeni	0	1	1
Branş Öğretmeni	2	5	7
Özel Eğitim Öğretmeni	0	1	1
Rehber Öğretmen	0	0	0
İdari Personel	0	0	0
Yardımcı Personel	0	1	1
Güvenlik Personeli	0	0	0
<b>Toplam Çalışan Sayıları</b>	<b>6</b>	<b>10</b>	<b>16</b>

Okulumuzun bulunduğu Dağkadı Mahallesi, ilçenin batısında ve ilçeye (Karacabey'e) 17 km uzaklıkta, Bandırma'ya 24 km uzaklıktadır. Köyde Bizans döneminden kalma antik yerleşim alanı kalıntıları vardır.

30 Mart 2014 Yerel Seçimleriyle mahalle olan köyümüz, Tarihsel gelişiminde ise Kurtuluş savaşı yıllarında Yunanlılar tarafından tamamen yakılmış olup. 1908 yılında 242 hane bulunan köyde, 1927 yılında 653, 1970 yılında 1.597, 1990 yılında 1.934, 1997 yılında ise 2.345 kişi yaşamaktaydı. Eski bir han bulunan mahallemizde bugün, yerliler ile Bulgaristan göçmenleri yaşamaktadır.

Mahallemizde okulumuz dışında, futbol sahası, düğün salonu, oto lastik servisi, oto elektrik servisi, Jandarma Karakol Komutanlığı ve sağlık ocağı vardır.

## 2.2 Uygulanmakta Olan Stratejik Planın Değerlendirilmesi

Dağkadı İlk/Ortaokulu 2019-2023 Stratejik Planı 2019 yılında yürürlüğe girmiştir. Stratejik Plan; hazırlık süreci, durum analizi, geleceğe bakış, maliyetlendirme ile izleme ve değerlendirme bölümlerinden oluşmaktadır. 2019- 2023 Stratejik Planı'nda 5 stratejik amaç, 5 stratejik hedef, 17 performans göstergesi ve 26 eylem planı bulunmaktadır. Okulumuz Stratejik Plan Üst kurulu tarafından yapılan veri analizleri incelendiğinde belirlenen hedeflere ulaşıldığı ancak okulun bulunduğu konumun sosyolojik, ekolojik ve ekonomik olarak değerlendirildiğinde belirlenen hedeflerin geliştirilerek devam etmesi gerektiği kararna varılmıştır.

Dağkadı İlk/Ortaokulu 2019-2023 Stratejik Planı: Amaç, Hedef ve Eylemler TEMA I: Eğitim Öğretime Erişim Başarısı eylem planı 2 stratejik amaç, 2 stratejik hedef, 12 performans göstergesi ve 9 eylem ifadesinden oluşmaktadır. Belirtilen eylem planı uygulanırken "222 Sayılı İlköğretim ve Eğitim Kanunu madde 48 ve 53" ile "*Millî Eğitim Bakanlığı Okul Aile Birliği Yönetmeliği madde 13/2*" kapsamında çalışmalar yapılarak 2023 hedeflerine %100 oranında ulaşılmıştır.

Dağkadı İlk/Ortaokulu 2019-2023 Stratejik Planı: Amaç, Hedef ve Eylemler TEMA II: Eğitim-Öğretim Kalitesinin Arttırılması eylem planı 1 stratejik amaç, 2 stratejik hedef, 2 performans göstergesi ve 13 eylem ifadesinden oluşmaktadır. Belirtilen eylem planı uygulanırken "*Okul Sporları Yönetmeliği madde 5 ve madde 7*" ile "*Millî Eğitim Bakanlığı Sosyal Etkinlikler Yönetmeliği Madde 7*" kapsamında çalışmalar yapılarak 2023 hedeflerine %100 oranında ulaşılmıştır.

Dağkadı İlk/Ortaokulu 2019-2023 Stratejik Planı: Amaç, Hedef ve Eylemler TEMA III: Kurumsal Kapasite eylem planı 1 stratejik amaç, 1 stratejik hedef, 3 performans göstergesi ve 4 eylem ifadesinden oluşmaktadır. Belirtilen eylem planı uygulanırken "*Millî Eğitim Bakanlığı Eğitim Kurulları ve Zümreleri Yönergesi madde 5/c/ç/d*" kapsamında çalışmalar yapılarak 2023 hedeflerine %100 oranında ulaşılmıştır.

Sonuç olarak; Dağkadı İlk/Ortaokulu 2019-2023 stratejik planında yapılan çalışmalar belirtilen kanun, yönetmelik ve yönergeler kapsamında uygulanmış ve Okulumuz Stratejik Plan Üst Kurulu tarafından analizi yapılarak %100 başarılı olarak 2023 hedefine ulaştığı görülmüştür. Ancak okulun bulunduğu bölgenin coğrafi konumu, sosyolojik, ekonomik ve ekolojik yapısı göz önünde bulundurulduğunda 2019-2023 stratejik planında belirlenmiş olan amaç ve hedeflerin güncellenerek 2024-2028 Stratejik Planında da hedef olarak uygulanması gerektiği kararna varılmıştır.

## 2.3 Mevzuat Analizi

Mevzuat analizinde okul/kuruma görev ve sorumluluk yükleyen, okul/kurumun faaliyet alanını düzenleyen mevzuat gözden geçirilerek yasal yükümlülükler listesi oluşturulmuştur. Bu kapsamda;

**1739 Sayılı Milli Eğitim Temel Kanunu Madde 20:** “Okul öncesi eğitiminin amaç ve görevleri, milli eğitimin genel amaçlarına ve temel ilkelerine uygun olarak,

1. Çocukların beden, zihin ve duygu gelişmesini ve iyi alışkanlıklar kazanmasını sağlamak;
2. Onları ilk öğretime hazırlamak;
3. Şartları elverişsiz çevrelerden ve ailelerden gelen çocuklar için ortak bir yetişme ortamı yaratmak;
4. Çocukların Türkçeyi doğru ve güzel konuşmalarını sağlamaktır.”

**1739 Sayılı Milli Eğitim Temel Kanunu Madde 23:** “İlköğretimin amaç ve görevleri, milli eğitimin genel amaçlarına ve temel ilkelerine uygun olarak,

1. Her Türk çocuğuna iyi bir vatandaş olmak için gerekli temel bilgi, beceri, davranış ve alışkanlıkları kazandırmak; onu milli ahlak anlayışına uygun olarak yetiştirmek;
2. Her Türk çocuğunu ilgi, istidat ve kabiliyetleri yönünden yetiştirerek hayata ve üst öğrenime hazırlamaktır.
3. (Ek: 16/8/1997- 4306/4 md.) İlköğretimin son ders yılının ikinci yarısında öğrencilere, ortaöğretimde devam edilebilecek okul ve programların hangi mesleklerin yolunu açabileceği ve bu mesleklerin kendilerine sağlayacağı yaşam standardı konusunda tanıtıcı bilgiler vermek üzere rehberlik servislerince gerekli çalışmalar yapılır.”

**1739 Sayılı Milli Eğitim Temel Kanunu Madde 48:** “Öğretmenlerin daha üst öğrenim görmelerini sağlamak üzere yaz ve akşam okulları açılır veya hizmet içinde yetiştirilmeleri maksadıyla kurslar ve seminerler düzenlenir.”

**222 Sayılı İlköğretim ve Eğitim Kanunu Madde 48:** “Her yıl derslere başlamadan en az 15 gün önce, muhtarlar okul müdürüyle iş birliği yaparak köy ve mahallelerindeki mecburi öğrenim çağında bulunan çocukların künyelerini gösterir üç nüsha çizelge hazırlayıp birer nüshasını okul idarecilerine ve ilçe eğitim müdürlüğüne verir. Diğer nüshasını da yanlarında saklarlar. Çocuklarını zamanında okula yazdırmalarını, veli yahut vasi veya aile başkanlarına bildirir ve ilan ederler.”

**222 Sayılı İlköğretim ve Eğitim Kanunu Madde 53:** “Okula devam etmeyen öğrencilerin devamsızlık sebepleri okul idarelerince ve ilköğretim müfettişlerince araştırılarak devama engel olan maddi ve manevi sebeplerin giderilmesine çalışılır. Bu sebeplerin giderilmesi mümkün olmadığı takdirde durum, köylerde muhtara, diğer yerlerde mülki amirlere bildirilir. Bu makamlarca gerekli tedbirler alınır. Okul idareleriyle muhtar ve mülki amirlerin bu vazifeleri devamsız öğrenciler hakkındaki kovuşturmanın her safhasında devam eder.”

**Millî Eğitim Bakanlığı Okul-Aile Birliği Yönetmeliği Madde13/2:** “Eğitim ve öğretimin kalitesinin yükseltilmesine ilişkin önerilerde bulunmak, karşılaşılan güçlüklerin giderilmesine katkı sağlamak üzere okul müdürlüğü ve velilerle iş birliği yapar.”

**Millî Eğitim Bakanlığı Eğitim Kurumları Sosyal Etkinlikler Yönetmeliği Madde 7/1:** “Eğitim kurumlarında öğrencilerde özgüven ve sorumluluk duygusu geliştirmek, öğrencileri şiddet ve zararlı alışkanlıklardan korumak, öğrencilere yeni ilgi alanları ve beceriler kazandırmak, öğrencilerin yeteneklerini sergilemesine imkân vermek, millî, manevi ve kültürel değerleri yaşatmak, yaygınlaştırmak ve bu değerlerin yeni nesillere aktarımını sağlamak, öğrencilerde gönüllülük bilincini özendirme, engellilik, yaşlılık, insan ve çocuk hakları ile ilgili konularda farkındalık oluşturmak amacıyla bilimsel, sosyal, kültürel, sanatsal ve sportif alanlarda sosyal etkinlik çalışmaları yapılır.”

**Millî Eğitim Bakanlığı Eğitim Kurumları Sosyal Etkinlikler Yönetmeliği Madde 9/1:** “Öğrencilerin; kendilerine, ailelerine ve topluma karşı saygılı, çevreye ve toplumsal sorunlara duyarlı, sorun çözen, resmî ve özel kurumlar ve sivil toplum kuruluşlarıyla iş birliği içinde çalışma becerileri gelişmiş bireyler olarak yetiştirmeleri amacıyla gönüllü toplum hizmeti çalışmalarını yürütülür.”

**Millî Eğitim Bakanlığı Eğitim Kurumları Sosyal Etkinlikler Yönetmeliği Madde 10/1:** “Öğrencilerin bilgi, görgü ve yeteneklerini geliştirmek, toplumsal kurallara uyumlarını ve bir arada yaşama kültürü edinmelerini sağlamak, sosyal iletişim becerilerini geliştirmek, tarihi ve kültürel gezilerle öğrencilerde medeniyet tasavvuru oluşturmak amacıyla yurt içi ve yurt dışı geziler düzenlenebilir.”

**Millî Eğitim Bakanlığı Eğitim Kurumları Sosyal Etkinlikler Yönetmeliği Madde 11/1:** “Sosyal etkinlikler ve diğer ders faaliyetleri kapsamında öğrencilerin ilgi ve yeteneklerine göre kendilerini geliştirmelerine, millî ve manevî değerleri benimsemelerine, mesleğe ve geleceğe hazırlanmalarına, kendilerine güven duyabilmelerine, dili etkili kullanma becerilerinin gelişmesine, bilimsel düşünce ve inceleme alışkanlığı kazanabilmelerine imkân sağlamak, sosyal ilişkilerde anlayışlı ve saygılı olma bilinci geliştirmek amacıyla çeşitli müsabaka ve yarışmalar düzenlenebilir.”

**Millî Eğitim Bakanlığı Eğitim Kurumları ve Zümreleri Yönergesi Madde 5/c/ç/d:**“-Öğrencilerin öğrenmeye teşvik edilmesine, öğretmenlerin meslekî motivasyonlarının artırılmasına, eğitim kurumu ve çevre birlikteliğinin gerçekleştirilmesine çalışılır.

-Taraflarca belirlenecek kurallar çerçevesinde, eğitim kurumlarının üniversitelerin yapacakları araştırma ve geliştirme faaliyetlerine açılmaları, araştırma bulgularından azamî ölçüde faydalanmaları, öğrencilerin üniversitenin imkânlarından yararlanmaları, öğretmenlerin meslekî kariyerlerini geliştirmeleri, hizmet içi eğitim almaları, lisansüstü eğitim yapmaları konusunda üniversiteyle iş birliği içerisinde olması sağlanır.

-Eğitim uygulamalarında; ulusal ve uluslararası en üst düzeyde kabul gören eğitim standartlarına ulaşılmasına, eğitimde kalitenin yükseltilmesine ve bunun sürekliliğinin sağlanmasına özen gösterilir.”

**Tablo 3. Mevzuat Analizi**

<b>Mevzuat</b>	<b>Okul Faaliyet</b>	<b>Hedef Kitle</b>	<b>Değerlendirme</b>
1739 Sayılı Milli Eğitim Temel Kanunu Madde 20	Anasınıfı eğitiminin, eğitimde devamın önemi ve getirileri hakkında velilere ve öğrencilere yönelik bilgilendirme çalışmaları yapılacaktır.	Anasınıfı Öğrenci ve velileri	Okulöncesi eğitimin zorunlu olmamasından dolayı öğrencilerin devamlılığı konusunda sorunlar yaşanabilmektedir.
1739 Sayılı Milli Eğitim Temel Kanunu Madde 23	Ortaöğretimde devam edilebilecek okul ve programların hangi mesleklerin yolunu açabileceği ve bu mesleklerin kendilerine sağlayacağı yaşam standardı konusunda tanıtıcı bilgiler vermek üzere rehberlik servislerince gerekli çalışmalar yapılması sağlanır.	Ortaokul öğrenci ve velileri.	Okul rehber öğretmenin bulunmaması yapılan çalışmaları zaman zaman aksatmaktadır.
1739 Sayılı Milli Eğitim Temel Kanunu Madde 48	Öğretmen başına ortalama hizmet içi faaliyet sayısının artırılması sağlanır.	Öğretmenler	Atamalar ve öğretmen sirkülasyonu çalışmaların yarım kalmasına sebebiyet vermektedir. Bu nedenle hedeflerimiz her yıl güncellenmektedir.
222 Sayılı İlköğretim ve Eğitim Kanunu Madde 48:	Muhtarlıklar ile koordinasyon içerisinde okul çağına gelmiş çocukların tespiti yapılacaktır.	Muhtarlar	Süreç içerisinde muhtarlar ile iş birliği yapılmakta ve devamsız öğrencilerin okula devamı sağlanmaktadır.
222 Sayılı İlköğretim ve Eğitim Kanunu Madde 53	Devamsızlık yapan öğrencilerin velileriyle görüşmeler ve ev ziyaretleri yapılarak devamsızlık nedenlerinin tespit edilmesine ve okula devamlarının sağlanmasına çalışılacaktır.	Öğrenci ve Velileri	Devamsızlık yapan öğrencilerin velileri ile görüşüp ev ziyaretleri yaparak öğrencilerin devamlılığı sağlanmaktadır.
Millî Eğitim Bakanlığı Okul-Aile Birliği Yönetmeliği Madde 13/2:	Velilere düzenlenen memnuniyet anketi çalışması yapılacaktır.	Öğrenci Velileri	Velilerin, eğitim kalitesinin artırılması konusunda etkin katılımı yeteri oranda sağlanmaktadır.
Millî Eğitim Bakanlığı Eğitim Kurumları Sosyal Etkinlikler Yönetmeliği Madde 7/1:	İlçe düzeyindeki sportif faaliyetlere katılım sağlanacaktır.	Öğrenciler	Öğrencilerin sosyal etkinlikler kapsamında kültürel, sportif ve sanatsal gelişimi sağlama açısından okul gezileri, spor müsabakaları, bilgi yarışmaları okul içi ve ilçe geneli yarışmalarda faaliyet gösterilmesi sağlanmaktadır.
Millî Eğitim Bakanlığı Eğitim Kurumları Sosyal Etkinlikler Yönetmeliği Madde 9/1:	Çeşitli sosyal hizmet kurumlarına ziyaretler düzenlenmesi		
Millî Eğitim Bakanlığı Eğitim Kurumları Sosyal Etkinlikler Yönetmeliği Madde 10/1:	Öğrencilerin kültürel gelişiminin sağlanması amacıyla geziler düzenlenmesi.		
Millî Eğitim Bakanlığı Eğitim Kurumları Sosyal Etkinlikler Yönetmeliği Madde 11/1:	Okulda sınıflar arası geleneksel çocuk oyunları vb. turnuvaların düzenlenecektir.		
Millî Eğitim Bakanlığı Eğitim Kurumları ve Zümreleri Yönergesi Madde 5/c/ç/d:	Öğretmenlerin lisansüstü ve hizmet içi eğitimleri konusunda teşvik edilmeleri.	Öğretmenler	Atamalar ve öğretmen sirkülasyonu çalışmaların yarım kalmasına sebebiyet vermektedir. Bu nedenle hedeflerimiz her yıl güncellenmektedir.

## 2.4 Üst Politika Belgeleri Analizi

Üst politika belgeleri;

- 12. Kalkınma Planı
- Orta Vadeli Program,
- Cumhurbaşkanlığı Yıllık Programı,
- Millî Eğitim Bakanlığı Stratejik Planı,

**Tablo 4. Üst Politika Belgeleri Analizi Tablosu**

Üst Politika Belgesi	İlgili Bölüm/Referans	Verilen Görevler/İhtiyaçlar
12. Kalkınma Planı	Eğitim Yaklaşımlarının değişmesi	Md. 81
	Plan Öncesi Dönemde Türkiye’de Ekonomik ve Sosyal Gelişmeler	Md. 227
	Uzun Vadeli (2024-2053) Gelişmenin Stratejisi	Md. 254
	Fikri Mülkiyet Hakları	Tedbir 565.7
	Eğitim	Tedbir 667.2, Tedbir 667.3, Tedbir 668, Tedbir 668.1, Tedbir 668.2, Tedbir668.5
Orta Vadeli Program	Büyüme	Tedbir 5, Tedbir 12
	İstihdam	Tedbir 10
	Finansal İstikrar	Tedbir 1
	Afet Yönetimi	Tedbir 13
	Yeşil Dönüşüm	Tedbir 10
Cumhurbaşkanlığı Yıllık Programı	Yurtiçi Tasarruflar	Tedbir 350.2, Tedbir 352.4
	Fikri Mülkiyet	Tedbir 565.6, Tedbir 565.7
	Siber Güvenlik	Tedbir 583.4
	Eğitim	Tedbir 662.2, Tedbir 672.1
	Çocuk	Tedbir 739.3, Tedbir 739.4
Millî Eğitim Bakanlığı Stratejik Planı	MEB Faaliyet Alanları ile Ürün ve Hizmetler	Eğitim Öğretim: md.1, md.3, md.4, md.5, md.22, md.34
		Bilimsel Kültürel ve Sportif Faaliyetler md.2, md.3, md.4
		Araştırma, Geliştirme, Proje ve Protokoller md.6 ve md.8
		Fiziki ve Teknolojik Alt Yapı md.4 ve md.6
		Ölçme Değerlendirme md.17

## 2.5 Faaliyet Alanları ile Ürün/Hizmetlerin Belirlenmesi

Tablo 5. Faaliyet Alanlar/Ürün ve Hizmetler Tablosu

Faaliyet Alanı	Ürün/Hizmetler
Öğretim-eğitim faaliyetleri	<b>Öğrenci İşleri</b> Kayıt-nakil işleri Devam-devamsızlık Sınıf geçme Sınav hizmetleri
Rehberlik faaliyetleri	<b>Rehberlik</b> Öğrencilere rehberlik yapmak Velilere rehberlik etmek Rehberlik faaliyetlerini yürütmek
Sosyal faaliyetler	<b>Gelişim</b> Okuma kültürünün geliştirilmesi Gezi/Ziyaret faaliyetleri düzenlenmesi
Sportif faaliyetler	<b>Yarışma</b> Okul içi spor turnuvaları düzenlenmesi İlçe spor organizasyonlarına katılım sağlanması Lisanslı sporcu sayısını arttırmak
Kültürel ve sanatsal faaliyetler	<b>Sanatsal ve Kültürel</b> Tiyatro etkinliklerinin düzenlenmesi Koro ekibi kurulması Milli Eğitimin düzenlediği kültürel ve sanatsal etkinliklere katılım
İnsan kaynakları faaliyetleri (mesleki gelişim faaliyetleri, personel etkinlikleri...)	<b>Personel İşleri</b> Öğretmenlerin Hizmetiçi eğitim programlarına teşvik edilmesi Okul kültürünün oluşturulması
Okul aile birliği faaliyetleri	<b>Okul-Veli İş Birliği</b> Okula gelir sağlayacak kaynak çalışmaları yapılması Okul kalitesini arttırmak amacı ile okul- veli iş birliği
Öğrencilere yönelik faaliyetler	<b>Sosyal Etkinlik</b> Sportif, Sanatsal, Bilimsel ve kültürel faaliyetler
Ölçme değerlendirme faaliyetleri	<b>Ölçme ve Değerlendirme</b> Öğrencilerin her düzeyde yeterliliklerinin belirlenmesi, izlenmesi ve değerlendirilmesi
Öğrenme ortamlarına yönelik faaliyetler	<b>Fiziki Alan</b> Okulun fiziki şartlarının iyileştirilmesi
Ders dışı faaliyetler	<b>Ders Dışı Etkinlikler</b> Kültürel gezi ve okul ziyaretleri



## 2.6 Paydaş Analizi

Paydaş analizi kapsamında, öncelikle paydaşlar belirlenerek iç ve dış paydaş olarak tasnif edilmiştir. Katılımcılığı artırmak ve paydaş görüşlerini plana yansıtabilmek amacıyla anket uygulaması, mülakat, atölye çalışması ve toplantılardan yararlanılmıştır.

*Tablo 6. Paydaş Sınıflandırma ve Önceliklendirme Tablosu*

<b>PAYDAŞLAR</b>	<b>İÇ PAYDAŞ</b>	<b>DIŞ PAYDAŞ</b>	<b>ÖNCELİĞİ</b> (5 Yüksek Öncelik -1 Düşük Öncelik)
Millî Eğitim Bakanlığı		x	5
Valilik		x	5
İl Millî Eğitim Müdürlüğü		x	5
Kaymakamlık		x	5
İlçe Millî Eğitim Müdürlüğü		x	5
Öğretmenler	x		5
Öğrenciler	x		5
Veliler	x		5
Okul Aile Birliği	x		5
Diğer çalışanlar	x		5
Karacabey Belediyesi		x	5
Güvenlik Güçleri (Emniyet, Jandarma)		x	5
Muhtarlık		x	5
Sivil Toplum Kuruluşları		x	5

Kurumumuzun temel paydaşları öğrenci, veli ve öğretmen olmakla birlikte eğitimin dışsal etkisi nedeniyle okul çevresinde etkileşim içinde olunan geniş bir paydaş kitlesi bulunmaktadır. Paydaşlarımızın görüşleri anket, toplantı, dilek ve istek kutuları, elektronik ortamda iletilen önerilerde dâhil olmak üzere çeşitli yöntemlerle sürekli olarak alınmaktadır.

## 2.6.1 Öğretmen Anketi Sonuçları

Ankete Katılan Öğretmen Sayısı: 15

%Likler

NO	ÖĞRETMENLER İÇİN KONU BAŞLIKLARI	Kesinlikle Katılıyorum	Katılıyorum	Kararsızım	Kesinlikle Katılmıyorum	Katılmıyorum
01-	Okulun misyonu ve vizyonunu tam olarak anlıyorum.	100	0	0	0	0
02-	Okulda eğitim ve yönetim kalitesi sürekli olarak geliyor.	100	0	0	0	0
03-	Okul temiz ve hijyeniktir.	100	0	0	0	0
04-	Okul, öğrencilerin ve personelin güvenliğini sağlamak için uygun güvenlik önlemleri alır.	100	0	0	0	0
05-	Okul, yeni kabul edilen öğrencilere uygun desteği sağlar.	100	0	0	0	0
06-	Okulumuz mesleki yeterliliğimi geliştirmek için eğitim fırsatları sunuyor.	90	5	5	0	0
07-	Okul yönetimimiz öğretmenleri etkin bir şekilde yönlendirir.	100	0	0	0	0
08-	Okulumuz, öğrencilerin öğrenme ilgisini uyandıracak bir öğrenme ortamı oluşturmuştur.	100	0	0	0	0
09-	Etkili bir öğretmen olmak için ihtiyaç duyduğum kaynaklara erişimim var.	85	5	5	0	5
10-	Bana sunulan kaynakları kullanmak için gerekli eğitime sahibim.	100	0	0	0	0
11-	Okulumuzun, farklı ihtiyaçları olan öğrencileri desteklemek için etkin bir politikası vardır.	100	0	0	0	0
12-	Okulumuz müfredat uygulamasını etkin bir şekilde izler.	100	0	0	0	0
13-	Okulumuz, velilere uygun etkinlikler düzenlemektedir.	100	0	0	0	0
14-	Diğer öğretmenlerle iş birliği yaparım.	100	0	0	0	0
15-	Okul personeli arasında dostane bir ilişki sürdürülür.	100	0	0	0	0
16-	Takım ruhumuz ve moralimiz yüksek.	100	0	0	0	0
17-	Okulumuza aidiyet hissediyorum.	100	0	0	0	0

## 2.6.2 Öğrenci Anketi Sonuçları:

Ankete katılan Öğrenci sayısı : 80

%Likler

NO	İLKOKUL ÖĞRENCİLERİ İÇİN KONU BAŞLIKLARI	Kesinlikle Katılıyorum	Katılıyorum	Kararsızım	Kesinlikle Katılmıyorum	Katılmıyorum
01-	Okulumu seviyorum.	100	0	0	0	0
02-	Okulumda kendimi güvende hissediyorum.	100	0	0	0	0
03-	Okulumun içi ve bahçesi temizdir.	100	0	0	0	0
04-	Öğretmenim adildir.	100	0	0	0	0
05-	Öğretmenim benimle ilgileniyor.	100	0	0	0	0
06-	Yardıma ihtiyacım olursa öğretmenim bana yardım eder.	100	0	0	0	0
07-	Öğretmenim derse katılmamı sağlar.	100	0	0	0	0
08-	Öğretmenim dersleri farklı araçlar kullanarak anlatır.	100	0	0	0	0
09-	Okul kantininde yeterli ve sağlıklı yiyecekler var.	100	0	0	0	0
10-	Okulda ders dışı eğlenceli etkinlikler var.	90	0	5	0	5
11-	Teneffüslerde ihtiyaçlarımı giderebiliyorum.	100	0	0	0	0
12-	Öğretmenim her gün beni çok çalıştırıyor.	85	5	0	5	5

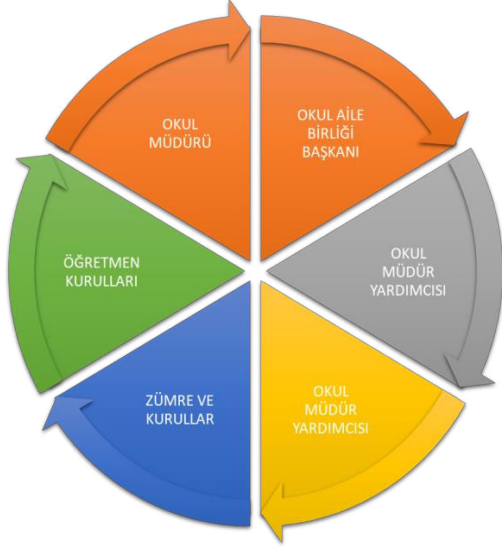
NO	ORTAKOKUL ÖĞRENCİLERİ İÇİN KONU BAŞLIKLARI	Kesinlikle Katılıyorum	Katılıyorum	Kararsızım	Kesinlikle Katılmıyorum	Katılmıyorum
01-	Okulda kendimi güvende hissediyorum.	100	0	0	0	0
02-	Okul temiz ve hijyeniktir.	100	0	0	0	0
03-	Okulun fiziki koşullarını yeterlidir.	85	2	5	5	3
04-	Okul, yeni kabul edilen çocuklara uygun desteği sağlar.	100	0	0	0	0
05-	Farklı kültürlerden gelen öğrencilerin bu okulda memnuniyetle karşılanacağını düşünüyorum.	100	0	0	0	0
06-	Öğretmenlerime ihtiyaç duyduğumda kolaylıkla görüşebilirim.	100	0	0	0	0
07-	Okul müdürüne ihtiyaç duyduğumda kolaylıkla görüşebilirim.	100	0	0	0	0
08-	Okul rehberlik servisinden ihtiyaçlarım doğrultusunda faydalanabiliyorum.	0	0	0	0	0
09-	Okul kişisel hedefler belirlememde ve bu hedeflere ulaşmamda yeterli rehberlik ediyor.	100	0	0	0	0
10-	Okulumda yer almam için birçok fırsat var.	100	0	0	0	0
11-	Okul bana yeterli ders dışı etkinlik olanakları sunuyor.	85	3	5	2	0
12-	Okul kulüpleri amacına uygun şekilde gelişimime katkı sağlıyor.	100	0	0	0	0
13-	Öğretmenlerim sınıfta adil kurallara sahipler ve tarafsızlar.	100	0	0	0	0
14-	Öğretmenlerim beni daha iyi performans göstermem için teşvik ediyor.	100	0	0	0	0
15-	Öğretmenlerim derslerin işlenişinde farklı ve ilgi çekici yöntemler kullanır.	95	2	2	1	0
16-	Sınav ve ödevlerin beni değerlendirmek için adil ve yeterli olduğunu düşünüyorum.	90	5	5	0	0
17-	Okulda düzenlenen sanatsal ve kültürel faaliyetler yeterlidir.	95	0	5	0	0
18-	Okulda öğrencilerin görüşleri dikkate alınır.	90	0	5	0	5
19-	Okul kantininde yeterli ve sağlıklı yiyecekler var.	100	0	0	0	0
20-	DYK'leri yeterli buluyorum.	0	0	0	0	0

### 2.6.3 Veli Anketi Sonuçları

Katılan Veli Sayısı: 80

%Likler

NO	VELİLER İÇİN KONU BAŞLIKLARI	Kesinlikle Katılıyorum	Katılıyorum	Kararsızım	Kesinlikle Katılmıyorum	Katılmıyorum
01-	Okulun misyonu ve vizyonunu tam olarak anlıyorum.	100	0	0	0	0
02-	Okulda eğitim ve yönetim kalitesi sürekli olarak gelişiyor.	100	0	0	0	0
03-	Okul temiz ve hijyeniktir.	100	0	0	0	0
04-	Okul, öğrencilerin ve personelin güvenliğini sağlamak için uygun güvenlik önlemleri alır.	100	0	0	0	0
05-	Okul, yeni kabul edilen öğrencilere uygun desteği sağlar.	100	0	0	0	0
06-	Okul, çocuğumun okumaya olan ilgisini geliştirmesine yardımcı olabilir.	100	0	0	0	0
07-	Okul çocuğumun öğrenme ilgisini güçlendiriyor.	100	0	0	0	0
08-	Okul çocuğumun ahlaki gelişimini teşvik edebilir.	100	0	0	0	0
09-	Okulda kullanılan değerlendirme yöntemleri çocuğumun gelişimini tüm yönleriyle anlamama yardımcı oluyor.	100	0	0	0	0
10-	Okul, çocuğumun öğrenme performansı ve gelişimi hakkında beni iyi bilgilendiriyor.	100	0	0	0	0
11-	Okul çocuğuma duygusal rahatsızlık ve öğrenme güçlükleri ile karşılaştığımda yeterli desteği ve rehberlik sağlar.	100	0	0	0	0
12-	Öğretmenlerin benimle iletişim kurma yöntemlerinden memnunum.	100	0	0	0	0
13-	Herhangi bir problem durumunda müdür endişelerime cevap veriyor.	100	0	0	0	0
14-	Okulda, velilerin ihtiyaçlarına uygun eğitim faaliyetleri düzenlenir.	70	0	5	15	10
15-	Okul, çocukların gelişimini desteklemek için velilerle iyi bir ilişki kurar.	100	0	0	0	0
16-	Okul, aktif veli katılımını teşvik eder.	100	0	0	0	0
17-	Okulun veli etkinliklerine aktif olarak katılırım.	100	0	0	0	0
18-	Bir veli olarak okula aidiyet hissediyorum.	100	0	0	0	0
19-	Çocuğumun ev ödevlerini tamamlamasını sağlarım.	100	0	0	0	0
20-	Çocuğumu okumaya teşvik ederim.	100	0	0	0	0
21-	Çocuğumun her gün okula gitmesini sağlarım.	100	0	0	0	0
22-	Çocuğumun eğitiminde aktif bir ortağım.	100	0	0	0	0



Paydaş anketleri, dilek, istek ve yapılan toplantılara ilişkin ortaya çıkan temel sonuçlar şu şekildedir:

#### **Öğrenci Anketi Sonuçları:**

Öğrencilerimiz okulda hem eğlenip hem de öğrenebilecekleri eğitim öğretim faaliyetleri istemektedirler. Öğrencilerimiz okul gezilerinin daha fazla yapılmasını istemektedirler. Öğrencilerimiz okul bahçesine halı saha ya da kapalı spor salonu istemektedir.

#### **Öğretmen Anketi Sonuçları:**

Öğretmenlerimiz ilkokul binası içinde 2. bir öğretmenler odası istemektedir. Öğretmenlerimiz okul internet hızının yüksek olmasını istemektedir. Öğretmenlerimiz en az bir alanda kendini geliştirmek istemektedir.

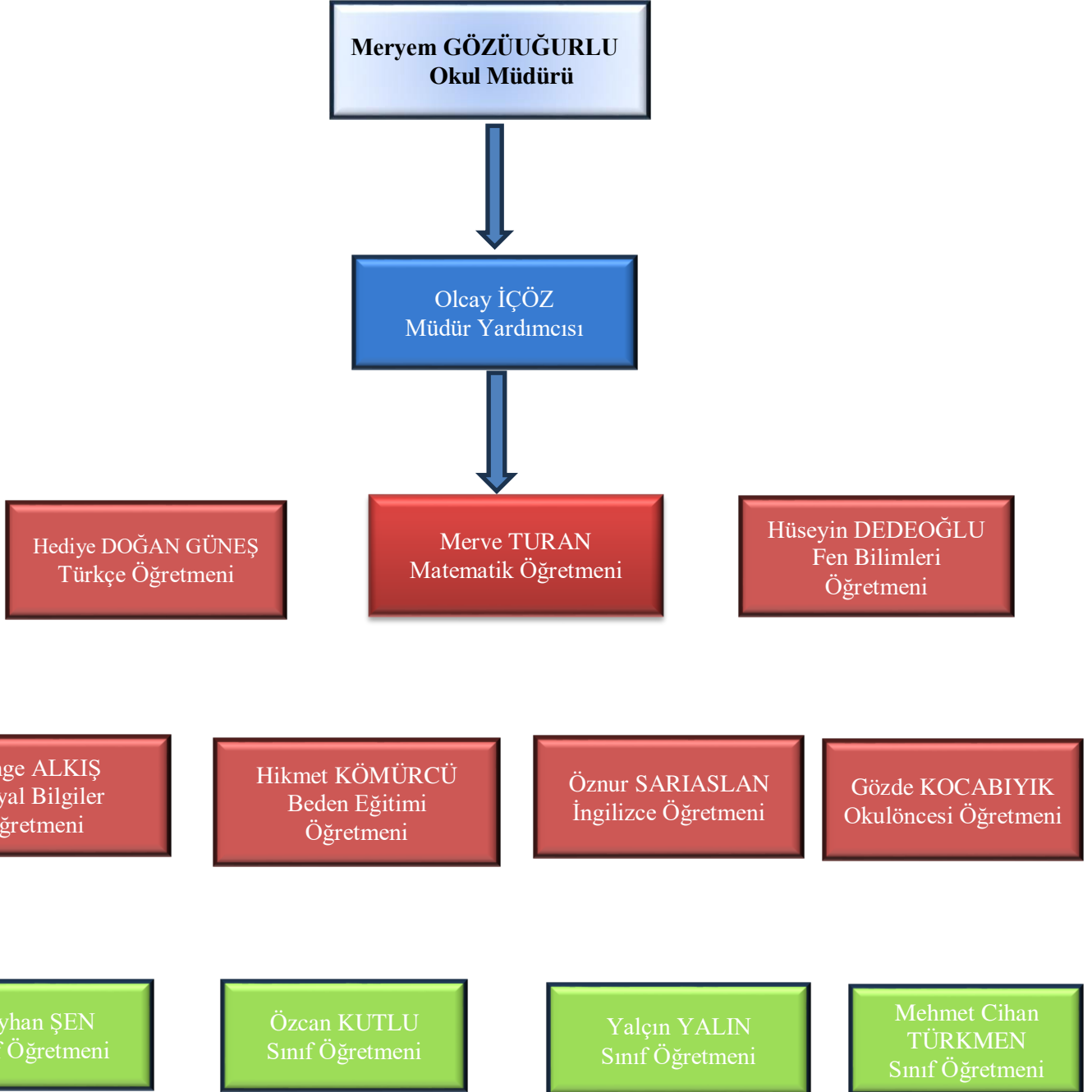
#### **Veli Anketi Sonuçları:**

Velilerimizin okuldan memnuniyet düzeyi yüksektir. Velilerimizin okuldan beklenti düzeyi yüksektir. Velilerimiz okulda gerçekleşen sosyal etkinlikleri desteklemektedir. Velilerimiz hafta sonu kurslarının açılmasını istemektedir.

## 2.7 Kuruluş İçi Analiz

Bu bölümde; teşkilat yapısı, insan kaynaklarının yetkinlik düzeyi, kurum kültürü, teknoloji ve bilişim altyapısı, fiziki ve mali kaynaklara ilişkin analizlere yer verilmiştir.

### 2.7.1 Teşkilat Şeması



## 2.7.2 İnsan Kaynakları

Bu bölümde; okulumuz personeline ilişkin nicel veriler ile personelin sahip olduğu niteliklerin analizi yapılmıştır.

*Tablo 7. Çalışanların Görev Dağılımı*

<b>Çalışanın unvanı</b>	<b>Görevleri</b>
Okul/Kurum Müdürü	Bir okulun en üst düzey yöneticisi olarak görev yapar. Öğretmenleri, personeli, öğrencileri ve velileri yönetir ve okulun günlük işleyişini denetler. Aynı zamanda, eğitim programlarını, öğretim metotlarını ve okul hedeflerini belirler ve bu hedeflerin başarılması için çalışır.
Müdür Yardımcıları	Müdür yardımcısı, müdürle birlikte çalışarak kurumun amaçlarını gerçekleştirmeye çalışır. Müdür yardımcısının sorumlulukları arasında; personel yönetimi, bütçe planlama ve yönetimi, projelerin yönetimi, raporlama ve iş süreçlerinin geliştirilmesi gibi işler yer alır.
Öğretmenler	Öğretmenler, öğrencilerin öğrenme potansiyelini ortaya çıkarmak, öğrencileri eğitmek, yeteneklerini geliştirmek ve onları gelecekteki hayatlarına hazırlamak için çalışırlar.
Yardımcı Hizmetler Personeli	Hizmet yerlerini temizleme, aydınlatma ve ısıtma işlerinde çalışmak



*Tablo 8: Kurum personeli istihdam şekilleri*

Branşı	Kadrolu	Sözleşmeli	Milli Eğitim Ücretli Görevlendirme	Kurum İçi Görevlendirme
Matematik	1			
Fen Bilimleri	1			
Türkçe	1			
Sosyal Bilgiler			1	
Beden Eğitimi	1			
Görsel Sanatlar				1
Müzik				1
Din Kültürü			1	
Yabancı Dil	1			
Okulöncesi	1			
Sınıf Öğretmenliği	2		2	

Dağkadı İlk/Ortaokulu olarak bünyemizde 8 kadrolu öğretmen 4 ücretli öğretmen istihdam edilmektedir.

*Tablo 9. İdari Personelin Hizmet Süresine İlişkin Bilgiler*

Hizmet Süreleri	2024 Yıl İtibarıyla	
	Kişi Sayısı	%
1-4 Yıl		
5-6 Yıl		
7-10 Yıl	1	50
10...Üzeri	1	50

Dağkadı İlk/Ortaokulu bünyesinde 1 Okul Müdürü 1 Müdür Yardımcısı olmak üzere 2 idari personel bulunmaktadır.

*Tablo 10. Öğretmenlerin Hizmet Süreleri (Yıl İtibarıyla)*

Hizmet Süreleri	Branşı	Kadın	Erkek	Hizmet Yılı	Toplam
1-3 Yıl					
4-6 Yıl					
7 -10 Yıl	Okul Öncesi	1		9	5
	İngilizce	1		9	
	Matematik	1		8	
	Türkçe	1		8	
	Sınıf Öğretmenliği		1	7	
11-15 Yıl	Beden Eğitimi		1		2
	Fen Bilimleri		1		
16-20 Yıl					
20 ve Üzeri	Sınıf Öğretmeni		1		1

*Tablo 11. Kurumdaki Mevcut Hizmetli/ Memur Sayısı*

	Görevi	Erkek	Kadın	Eğitim Durumu	Hizmet Yılı	Toplam
1	Memur	-	-	-	-	-
2	Hizmetli	-	1	-	-	1

**Tablo 12. Okul/kurum Rehberlik Hizmetleri**

Mevcut Kapasite				Mevcut Kapasite Kullanımı ve Performans					
Psikolojik Danışman Norm Sayısı	Görev Yapan Psikolojik Danışman Sayısı	İhtiyaç Duyulan Psikolojik Danışman Sayısı	Görüşme Odası Sayısı	Danışmanlık Hizmeti Alan			Rehberlik Hizmetleri ile İlgili Düzenlenen Eğitim/Paylaşım Toplantısı vb. Faaliyet Sayısı		
				Öğrenci Sayısı	Öğretmen Sayısı	Veli Sayısı	Öğretmenlere Yönelik	Öğrencilere Yönelik	Velilere Yönelik
-	-	-	1	-	-	-	3	5	2

### 2.7.3 Teknolojik Düzey

Okulumuzun teknolojik altyapısı ve teknolojiyi kullanabilme düzeyine ilişkin analizi yapılmıştır.

*Tablo 13. Teknolojik Araç-Gereç Durumu*

Araç-Gereçler	Mevcut Durum	İhtiyaç
Akıllı Tahta Sayısı	10	Yok
Masaüstü Bilgisayar Sayısı	18	Yok
Taşınabilir Bilgisayar Sayısı	3	Yok
Projeksiyon Sayısı	2	Yok
TV Sayısı	1	Yok
Yazıcı Sayısı	3	Yok
Fotokopi Makinası Sayısı	1	Yok

*Tablo 14. Fiziki Mekân Durumu*

Fiziki Mekân	Var	Yok	Adedi	İhtiyaç
Öğretmen Çalışma Odası	x		1	Yok
Ekipman Odası	x		1	Yok
Kütüphane	x		1	Yok
Rehberlik Servisi		x		Var
Resim Odası		x		Var
Müzik Odası		x		Var
Çok Amaçlı Salon		x		Var
Spor Salonu		x		Var

## 2.7.4 Mali Kaynaklar

Okul/Kurumun mali kaynak analizi aşağıda belirtilmiştir.

*Tablo 15. Kaynak Tablosu*

Kaynaklar	2023	2024	2025	2026	2027	2028
Genel Bütçe						
Okul Aile Birliği	19.934,35	22.000	28.000	32.000	35.000	40.000
Özel İdare						
Kira Gelirleri	150.000	180.000	216.000	248.400	260.000	275.000
Döner Sermaye						
Dış Kaynak/Projeler						
Diğer						
TOPLAM	169.934,35	202.000	244.000	280.400	295.000	315.000

*Tablo 16. Gelir-Gider Tablosu*

YILLAR	2021		2022		2023	
	GELİR	GİDER	GELİR	GİDER	GELİR	GİDER
Temizlik		1.599		2.416		665,60
Küçük Onarım		6.494,6		11.742,34		4.143,04
Bilgisayar Harcamaları				180.664,91		44.137,57
Büro Makinaları Harcamaları				580		2400
Banka Giderleri		12,03		138,78		
Sosyal Faaliyetler	27.210 Türk Lirası	399,80	236.024,91 Türk Lirası	2.254,12	136.934,35 Türk Lirası	31.440,18
Kırtasiye		3.173,64		5.317,94		10.618,46
Personel Giderleri				3.248,40		26.903,36
Genel Hizmetler				114,06		21.394,15
Sabit Giderler				18,99		
<b>GENEL TOPLAM</b>		11.679,07		206.495,54		141.701,79

## 2.7.5 İstatistik Veriler

Okul/kurumumuzla ilgili istatistik verileri aşağıdaki tablolarda sunulmuştur.

**Tablo 17. Öğrenci genel durumu**

Kademe	Genel Mevcut	Ort. Sınıf Mevcudu	Kaynaştırma Öğrenci sayısı	Özel Eğitim Öğrenci sayısı
İlkokul	64	16	2	
Ortaokul	48	12	1	1

Okulumuz mevcudu 112 öğrenciden oluşmaktadır. Ortaokulda 48 öğrencimiz ve 4 adet sınıf/şube bulunmaktadır. Ortaokul ortalama sınıf/şube mevcudumuz 12 öğrencidir. İlkokulda 64 öğrencimiz ve 4 adet sınıf/şube bulunmaktadır. İlkokul ortalama sınıf/şube mevcudumuz 16 öğrencidir. Ayrıca ilkokulda 2 kaynaştırma, ortaokulda 1 kaynaştırma 1 özel eğitim öğrencimiz bulunmaktadır.

**Tablo 18. Okul/kurumda yapılan son üç yıla ait sosyal faaliyetler**

Sosyal Faaliyetler (kutlamalar, anma günü, kermes vb.)	Görev Alan Öğretmenler	Görev Alan Öğrenci	Görev Alan Veli	Katılım Oranı (%)
İlköğretim Haftası	3	15	-	45
Hayvanları Koruma günü	3	12	-	40
Cumhuriyet Bayramı	Tüm Öğretmenler	45	-	85
Atatürk Haftası	Tüm Öğretmenler	30	-	85
Öğretmenler Günü	Tüm Öğretmenler	27	-	80
Sivil Savunma Günü- Deprem Haftası	4	Tüm Öğrenciler	-	80
İstiklal Marşının Kabulü ve Mehmet Akif Ersoy Anma Günü	2	20	-	60
Şehitler Günü	5	22	-	70
Orman Haftası	Tüm Öğretmenler	Tüm Öğrenciler	30	
23 Nisan Ulusal Egemenlik ve Çocuk Bayramı	Tüm Öğretmenler	Tüm Öğrenciler	50	85
Anneler Günü	2	24	5	77
Gençlik ve Spor Bayramı	Tüm Öğretmenler	Tüm Öğrenciler		80

Okulumuzda İlköğretim Haftası, Hayvanları Koruma Günü, Cumhuriyet Bayramı, Atatürk Haftası, Öğretmenler Günü, Sivil Savunma Günü- Deprem haftası, İstiklal Marşının Kabulü ve Mehmet Akif ERSOY'u Anma Günü, Şehitler Günü, Orman Haftası, Ulusal Egemenlik ve Çocuk Bayramı, Anneler Günü, Gençlik ve Spor Bayramı program olarak kutlanmıştır. Ayrıca Orman haftası ilçe programı okulumuzda kutlanmıştır. Bu kapsamda velilerimiz kermes düzenleyip geliri ağaç dikimi için bağışlanmıştır.

**Tablo 19. Kültürel Faaliyetler (Gezi, Sergi vb.)**

Kültürel Faaliyet	Faaliyet Yılı	Görev Alan Öğretmen Sayısı	Katılan Öğrenci Sayısı	Katılan Veli Sayısı
Çanakkale Gezisi	2021-2022 Eğitim-Öğretim Yılı	3	41	1
Bursa Gezisi	2022-2023 Eğitim-Öğretim Yılı	4	40	-
Bursa Uludağ Üniversitesi Gezisi	2023-2024 Eğitim-Öğretim Yılı	6	46	-
Bursa Tofaş Fen Lisesi Gezisi	2023-2024 Eğitim Öğretim Yılı	6	46	-
Orman Haftası Tohum ve Resim Sergisi	2023-2024 Eğitim Öğretim Yılı	Tüm Öğretmenler	Tüm Öğrenciler	40

Okulumuz kültürel faaliyetler kapsamında 2021-2022 Eğitim Öğretim Yılında yapılan Çanakkale Gezisine 41 Öğrenci, 1 Veli, 3 Öğretmen ; 2022-2023 Eğitim Öğretim Yılında yapılan Bursa Gezisine 40 öğrenci,4 öğretmen 2023-2024 Eğitim Öğretim Yılında yapılan Bursa Uludağ Üniversitesi ve Tofaş Fen Lisesi Gezisine 46 öğrenci ve 6 öğretmen, 2023-2024 Eğitim Öğretim Yılında hazırlanan Orman Haftası Tohum ve Resim Sergisine Tüm Öğrenci ve Öğretmenler olmak üzere 40 veli katılmıştır.

**Tablo 20. Spor Kulübü Faaliyetleri**

Spor Branşları	Katılım Düzeyi	Antrenör/Çalıştırıcı	Lisanslı Öğrenci	Katılım Gösteren Öğrenci
Futsal Yıldız Erkek	İlçe Düzeyi	1	10	10
3x3 Basketbol	Okul İçi	1	-	18
Geleneksel Çocuk Oyunları	Okul İçi	8	-	80

2022-2023 ve 2023-2024 Eğitim Öğretim yılında Yıldız Erkekler Futsal Turnuvasına katılım gösterdik. Ayrıca Kurum içi basketbol ve geleneksel çocuk oyunları yarışmaları da düzenlenmektedir.

## 2.8 Çevre Analizi (PESTLE)

Çevre analiziyle okul/kurum üzerinde etkili olan veya olabilecek politik, ekonomik, sosyo-kültürel, teknolojik, yasal çevresel dış etkenlerin tespit edilmesi amaçlanmıştır.

*Tablo 21. PESTLE Analiz Tablosu*

<b>Politik-Yasal etkenler</b>	<b>Ekonomik etkenler</b>
<ul style="list-style-type: none"><li>• Kalkınma Planı ve Orta Vadeli Program,</li><li>• Bakanlık, il ve ilçe stratejik planlarının incelenmesi,</li><li>• Yasal yükümlülüklerin belirlenmesi,</li><li>• Oluşturulması gereken kurul ve komisyonlar,</li><li>• Okul/kurum çevresindeki politik durum.</li></ul>	<ul style="list-style-type: none"><li>• Okul/kurumun bulunduğu çevrenin genel gelir durumu,</li><li>• İş kapasitesi,</li><li>• Okul/kurumun gelirini arttırıcı unsurlar,</li><li>• Okul/kurumun giderlerini arttıran unsurlar,</li><li>• Tasarruf sağlama imkânları,</li><li>• İşsizlik durumu,</li><li>• Mal-ürün ve hizmet satın alma imkânları,</li><li>• Kullanılabilir bütçe</li></ul>
<b>Sosyokültürel etkenler</b>	<b>Teknolojik etkenler</b>
<ul style="list-style-type: none"><li>• Kariyer beklentileri,</li><li>• Ailelerin ve öğrencilerin bilinçlenmeleri,</li><li>• Aile yapısındaki değişimler (geniş aileden çekirdek aileye geçiş, erken yaşta evlenme vs.),</li><li>• Nüfus artışı,</li><li>• Göç,</li><li>• Nüfusun yaş gruplarına göre dağılımı,</li><li>• Hayat beklentilerindeki değişimler (Hızlı para kazanma hırısı, lüks yaşama düşkünlük, kırsal alanda kentsel yaşam),</li><li>• Beslenme alışkanlıkları,</li><li>• Değerler, mesleki etik kuralları vb.</li></ul>	<ul style="list-style-type: none"><li>• Okul/kurumun teknoloji kullanım durumu</li><li>• e- Devlet uygulamaları,</li><li>• Dijital Platformlar üzerinden uzaktan eğitim imkânları,</li><li>• Okul/kurumun sahip olmadığı teknolojik araçlar</li><li>• Personelin ve öğrencilerin teknoloji kullanım kapasiteleri,</li><li>• Personelin ve öğrencilerin sahip olduğu teknolojik araçlar,</li><li>• Teknoloji alanındaki gelişmeler</li><li>• Teknolojinin eğitimde kullanımı</li></ul>
<b>Çevresel Etkenler</b>	
<ul style="list-style-type: none"><li>• Hava ve su kirlenmesi,</li><li>• Toprak yapısı,</li><li>• Bitki örtüsü,</li><li>• Doğal kaynakların korunması için yapılan çalışmalar,</li><li>• Çevrede yoğunluk gösteren hastalıklar,</li><li>• Doğal afetler (deprem kuşağında bulunma, Covid 19, kene vakaları vb.)</li></ul>	



## 2.9 Güçlü ve Zayıf Yönler ile Fırsatlar ve Tehditler (GZFT) Analizi

Okul/kurumun güçlü ve zayıf yönleri ile okul/kurum dışında oluşabilecek fırsatlar ve tehditler belirlenmiştir.

Tablo 22 GZFT Analizi

İç Çevre	
Güçlü Yönler	Zayıf Yönler
Öğretmenler arası iyi ilişkilerin ve koordinasyonun olması, eğitim kadrosunun özverili ve güçlü olması;	Veli, öğrenci ve çevrenin sosyo - ekonomik ve eğitim düzeyinin düşük olması ve buna bağlı olarak öğrencilerin öğretim materyali bulma sıkıntısı yaşamaları;
Velilerin eğitim öğretimin değerinin farkında olması;	Kadrolu hizmetli bulunmaması Rehber öğretmenin bulunmaması
Bahçesinin geniş ve oyun oynamaya uygun olması; Isıtma, aydınlanma, su probleminin olmaması;	Taşınmalı eğitim yapılmasından dolayı uzak köylerden gelen öğrenci velilerinin okula her zaman gelememesi;
Fiziki donanımın yeterli olması; Kütüphane, laboratuvar, BTS olması;	Renkli yazıcının olmaması; Anasınıfında akıllı tahta olmaması;
Okul Aile Birliğinin düzenli çalışması ve okula imkanlar dahilinde maddi kaynak aktarılması;	Okul aile birliği yardımları ve kiradan başka okulun kaynağının olmaması
Okulun güçlü, tecrübeli, bilinçli, mevzuata hakim bir yönetici kadrosunun olması;	Evrak, okulun fiziki eksiklikleri ve tamir işlerinden vakit kalmayıp okul yönetiminin eğitim öğretim süreçlerine fazla zaman ayıramaması
Öğrencilerin eğitim öğretim süreçlerini takip etmesi;	Sağlıklı internet bağlantısının olmaması
Dış Çevre	
Fırsatlar	Tehditler
Okulun bulunduğu yerleşim yerinde sivil toplum kuruluşlarının olması	Tarım arazilerinin parçalanması;
Okulun bulunduğu yerleşim yerinde tarım arazilerinin fazla olması; Ormancılık faaliyetlerinin fazla olması	Öğrencilerin farklı mahallelerden gelmesi Mevsimlik tarım için gelen öğrencilerin okula uyumu
Genç ve dinamik bir kadrosunun olması Okulun çevre eğitim kurumları ve sivil toplum kuruluşları ile iyi ilişkilerinin olması;	Teknolojinin bilinçsizce kullanılarak bağımlılık yaratması
Öğretmenlerin bilişim teknolojilerini iyi kullanması ve yeniliklere açık olması	Mevzuat eğitimlerinin fazla olmaması;
Gelişen teknoloji sayesinde mevzuatta kolay ulaşılması	Hak ve Sorumluluğun karıştırılması
Okulun doğal çevresinde ekolojik çeşitlilik gösteren canlıların olması	Okula gelen öğrencilerin yüksek rakımlı mahallelerden gelmesi;

## 2.10 Tespit ve İhtiyaçların Belirlenmesi

Kurumumuz stratejik planında tespitler ve ihtiyaçlar; durum analizi aşamalarında öne çıkan, durum analizini özetleyebilecek türde ifadelerden oluşturulmuştur. Durum analizinde yer alan her bir başlıkta yapılan değerlendirmeler sonucunda belirlenmiş olan tespitler ve ihtiyaçlardan kurumumuz stratejik planının mimarisi ve hedef kartlarının oluşturulmasında yararlanılmıştır. Durum analizi çalışmaları sonucunda elde edilen bulgulara hedef kartlarında yer verilmiştir.

**Tablo 23. Tespit ve İhtiyaçlar**

Durum Analizi	Tespitler/Sorun Alanları	İhtiyaçlar/Gelişim Alanları
Mevzuat Analizi	-Covid-19 salgını ve 6 Şubat depremi sebebiyle planlanan bazı faaliyetler gerçekleştirilememiştir.	-Kurumumuz 2024-2028 plan döneminde stratejik yönetim ilkelerine uygun olarak belirlediği stratejik amaç ve hedeflerini gerçekleştirmeye yönelik faaliyetlerini etkin bir şekilde sürdürecektir
Üst Politika Belgeleri Analizi		-Cumhurbaşkanlığı Yıllık Programı kapsamında sıfır atık ve sürdürülebilir üretim ve tüketim davranışları kazanılması yönünde çalışmalar yapılması  -12. Kalkınma planı kapsamında Bilgi ve İletişim teknolojileri ile fikri mülkiyet hakkı yönünde çalışmalar yapılacaktır.
Paydaş Analizi	-Kurumumuzun çevresinde bulunan ve öğrencilerin gelişimine katkı sağlayacak kurum ve kuruluşların okulumuzla iletişim halinde olmamaları -Akademik kaygı sebebiyle sosyal, kültürel ve sportif faaliyetlere ailelerin velisi buldukları öğrencinin katılımını istememeleri	-Ailelerin öğrencilerin sosyal, kültürel ve sportif faaliyetlere teşvikini sağlayacak bir kurum içi bir mekanizma oluşturulması -İlgili Kurum ve Kuruluşlarla iş birliği sağlanacaktır.
Kuruluş İçi analiz	-Boş bulunan kadrolara ücretli öğretmen görevlendirilmesi ve görevlendirilen öğretmenin yıllık bazla sürekliliğinin olmaması -Kurum içinde bazı derslere yönelik branş dışı öğretmen görevlendirilmesi	-Personel görevlendirilmeleri konusunda İlçe Milli Eğitim Müdürlüğü ile koordinasyon sağlanacaktır.

Durum Analizi Aşamaları	Tespitler/Sorunlar	İhtiyaçlar/Gelişim Alanları
İnsan Kaynakları	-Personelin bilgi ve becerilerinin geliştirilmesi gerektiği -Öğretmenlerin rehberlik hizmetleri konusunda bilgi eksikliği	-Hizmet içi eğitimler konusunda İlçe Milli Eğitim Müdürlüğü ile koordinasyon sağlanacaktır.
Mali Kaynak	Eğitim araç, gereç ve onarım işerinde öngörülemeyen artış yaşanması	Eğitim ortamlarının öğrenci ihtiyaçlarına cevap verecek şekilde geliştirilmesi ve buna yönelik finansmanın sağlanması
PESTLE Analizi	-Teknolojinin Hızlı Gelişimi -Küreselleşme ile ortaya çıkan gelişmelerin eğitime etkisi	-Fayda maliyet analizi yapılarak harcamaların önceliklendirilmesi -Eğitim sisteminde teknoloji odağı alınarak bireylerin teknolojiyi yönetmeyi ve doğru kullanmayı öğreneceği bir sistemin oluşturulması

# 3.BÖLÜM

## GELECEĞE BAKIŞ

### 3. GELECEĞE BAKIŞ

Geleceğe bakış bölümünde misyon, vizyon ve temel değerler; amaçlar, hedefler, performans göstergeleri ve stratejiler yer almaktadır. Misyon, vizyon ve temel değerlerimiz aşağıda yer almaktadır.

Okul Müdürlüğümüzün Misyon, vizyon, temel ilke ve değerlerinin oluşturulması kapsamında öğretmenlerimiz, öğrencilerimiz, velilerimiz, çalışanlarımız ve diğer paydaşlarımızdan alınan görüşler, sonucunda stratejik plan hazırlama ekibi tarafından oluşturulan Misyon, Vizyon, Temel Değerler; Okulumuz üst kurulana sunulmuş ve üst kurul tarafından onaylanmıştır.

#### 3.1 Misyon

Ülkemizin sağlıklı birey yetiştirme politikalarının temel kaynağı olarak;

Yüce önder Atatürk'ün "Büyük Türkiye" idealine ulaşmayı hedefleyen,

Türkiye Cumhuriyeti'ne karşı görev ve sorumluluklarını bilen,

Atatürk ilke ve inkılaplarına bağlı,

Türk Milli Eğitiminin temel ilkelerinin bilincinde olan; sağlam karakterli, kendine güvenen ve sorumluluklarının bilincinde olan yeni nesiller yetiştirmektir.

#### 3.2 Vizyon

Sürekli kendini yenileyen, inceleyen, araştıran, okuyan nesillerin yetiştiği;

Tüm öğrencilerin akla ve bilime dayalı eğitim ortamında hayata ve geleceğe hazırlandığı;

Yönetici, öğretmen, öğrenci ve velilerin iş birliği ile bu bölgenin en iyi okulu olmaktır.

#### 3.3 Temel Değerler

1.Genellik ve eşitlik,

2.Planlılık

3. Ferdin ve toplumun ihtiyaçları,

4. Yöneltilme,

5. Eğitim Hakkı,

6. Fırsat Eşitliği ve İmkan Eşitliği,

7. Süreklilik

8. Atatürk İnkılâp ve İlkeleri ve Atatürk Milliyetçiliği,

9. Demokrasi Eğitimi,

10. Laiklik,

11.Bilimsellik,

12.Karma Eğitim,

13.Okul ve ailenin iş birliği,

### 3.4 Amaç, Hedef ve Performans Göstergesi ile Stratejiler

Bu bölümde Dağkadı İlk/Ortaokulu Müdürlüğü 2024-2028 Stratejik Planı'nın amaç, hedef, hedef kartı ve stratejilerine yer verilmiştir. Stratejilere ilişkin yapılacak çalışmaları belirten eylemler ile hedef kartlarında yer alan göstergelerin tanım, formül ve kavramsal çerçevelerine "Eylem Planı ve Gösterge Bilgi Tablosu" dokümanında ayrı olarak yer verilmiştir

TEMA	EĞİTİM-ÖĞRETİME ERİŞİM ve KATILIM (İLKOKUL)								
<b>Amaç 1</b>	A 1 Öğrencilerin eğitim öğretime etkin katılımlarıyla donanımlı olarak bir üst öğrenime geçişi sağlanacaktır.								
<b>Hedef 1.1</b>	H 1.1 Öğrenme kayıpları önleyici çalışmalar yapılarak azaltılacaktır.								
<b>Performans Göstergeleri</b>	<b>Hedefe Etkisi (%)</b>	<b>Başlangıç Değeri</b>	<b>2024</b>	<b>2025</b>	<b>2026</b>	<b>2027</b>	<b>2028</b>	<b>İzleme Sıklığı</b>	<b>Rapor Sıklığı</b>
<b>PG 1.1 .1</b> İlkokullarda Yetiştirme Programına (İYEP) dâhil olan öğrencilerin Türkçe dersi kazanımlarına ulaşma oranı (%)	30	70	100	100	100	100	100	Yılda Bir	Yılda Bir
<b>PG 1.1.2</b> İlkokullarda Yetiştirme Programına dâhil olan öğrencilerin matematik dersi kazanımlarına ulaşma oranı (%)	20	70	100	100	100	100	100	Yılda Bir	Yılda Bir
<b>PG 1.1.3</b> 20 gün ve üzeri özürsüz devamsızlık yapan öğrenci oranı (%)	30	2	0	0	0	0	0	Her Ay	Her Ay
<b>PG 1.1.4</b> 20 gün ve üzeri özürlü devamsızlık yapan öğrenci oranı (%)	20	2	0	0	0	0	0	Her Ay	Her Ay
<b>Koordinatör Birim</b>	Okul/Kurumun İdaresi, Okul stratejik plan ekibi, sınıf öğretmenleri								
<b>İş birliği Yapılacak Birimler</b>	İlçe Milli Eğitim Müdürlüğü								
<b>Riskler</b>	Bölgenin göç vermesi, aile fertlerinin iş durumu								
<b>Stratejiler</b>	<p><b>S.1</b> Öğrencilerin Türkçe dersindeki eksikleri tespit edilerek İYEP aracılığıyla akademik yeterliklerinin artırılması sağlanacaktır.</p> <p><b>S.2.</b> Öğrencilerin matematik derslerindeki eksikleri tespit edilerek İYEP aracılığıyla akademik yeterliklerinin artırılması sağlanacaktır.</p> <p><b>S.3</b> Dijital platformlar aracılığıyla öğrencilerin tamamlayıcı ve destekleyici eğitim almaları sağlanacaktır.</p> <p><b>S.4</b> İYEP'in ders içeriklerine katkı sağlayacak etkinlik, okuma vb aktivitelerin zenginleştirilmesi sağlanacaktır.</p> <p><b>S.5</b> Öğrencilerin devamsızlık nedenleri tespit edilerek devamsızlığa neden olan etmenler giderilecektir.</p>								
<b>Maliyet Tahmini</b>	21.500								
<b>Tespitler</b>	Covid19 salgını ile birlikte öğrencilerin okul ortamından uzaklaşması Mevsimlik göçler								
<b>İhtiyaçlar</b>	Öğretim ortamlarının geliştirilmesi								

Performans göstergesinin Hedefe Etkisi yüzde olarak ifade edilir. Amaca hizmet edecek hedeflerin tamamı %100 başarı performansı olarak düşünülerek tüm hedeflerinin toplamı için %100'lük oran bulmalıdır.

TEMA	EĞİTİM-ÖĞRETİME ERİŞİM ve KATILIM (ORTAOKUL)								
<b>Amaç 2</b>	A 2 Öğrencilerin eğitim öğretime etkin katılımlarıyla donanımlı olarak bir üst öğrenime geçişi sağlanacaktır.								
<b>Hedef 2.1</b>	H 2.1 Öğrenme kayıpları önleyici çalışmalar yapılarak azaltılacaktır.								
Performans Göstergeleri	Hedef Etkisi	Başlangıç Değeri	2024	2025	2026	2027	2028	İzleme Sıklığı	Rapor Sıklığı
<b>PG 2.1.1</b> Bir eğitim ve öğretim yılında destekleme ve yetiştirme kurslarına kayıt yaptıran öğrenci oranı (%)	30	70	100	100	100	100	100	Yılda Bir	Yılda Bir
<b>PG 2.1.2</b> Destekleme ve yetiştirme kurslarına devam eden öğrencilerin katılım sağladığı derslerin not ortalaması	20	70	100	100	100	100	100	Yılda Bir	Yılda Bir
<b>PG 2.1.3</b> 20 gün ve üzeri özürsüz devamsızlık yapan öğrenci oranı (%)	30	2	0	0	0	0	0	Her Ay	Her Ay
<b>PG 2.1.4</b> 20 gün ve üzeri özürlü devamsızlık yapan öğrenci oranı (%)	20	2	0	0	0	0	0	Her Ay	Her Ay
<b>Koordinatör Birim</b>	Okul/Kurumun İdaresi, Okul stratejik plan ekibi, sınıf öğretmenleri								
<b>İş birliği Yapılacak Birimler</b>	İlçe Milli Eğitim Müdürlüğü								
<b>Riskler</b>	Bölgenin göç vermesi, aile fertlerinin iş durumu								
<b>Stratejiler</b>	<p><b>S1.</b> Öğrencilerin genel derslerdeki kazanım eksiklikleri tespit edilerek destekleme ve yetiştirme kurslarıyla akademik yeterliklerinin artırılması sağlanacaktır.</p> <p><b>S2.</b> Dijital platformlar aracılığıyla öğrencilerin tamamlayıcı ve destekleyici eğitim almaları sağlanacaktır.</p> <p><b>S3.</b> DYK'lara yönelik ders içeriklerine katkı sağlayacak etkinlik, okuma vb aktivitelerin zenginleştirilmesi sağlanacaktır.</p> <p><b>S4.</b> DYK içerikleri öğrencinin hazır bulunuşluk seviyesi dikkate alınarak hazırlanacaktır.</p> <p><b>S5.</b> Öğrencilerin devamsızlık nedenleri tespit edilerek devamsızlığa neden olan etmenler giderilecektir.</p>								
<b>Maliyet Tahmini</b>	21.500								
<b>Tespitler</b>	Covid19 salgını ile birlikte öğrencilerin okul ortamından uzaklaşması Mevsimlik göçler								
<b>İhtiyaçlar</b>	Öğretim ortamlarının geliştirilmesi								

TEMA	EĞİTİM-ÖĞRETİMDE KALİTE (İLKOKUL)									
<b>Amaç 3</b>	A 3 Temel eğitimde öğrencilerin kaliteli eğitime erişimleri fırsat eşitliği temelinde artırılarak bilişsel, duyuşsal ve fiziksel olarak çok yönlü gelişimleri sağlanacak ve temel hayat becerilerini edinmiş öğrenciler yetiştirilecektir.									
<b>Hedef 3.1</b>	H 3.1 Öğrencilerin bilimsel, kültürel, sanatsal, sportif ve toplum hizmeti alanlarında ders dışı etkinliklere katılım oranı artırılacaktır.									
Performans Göstergeleri	Hedefe Etkisi	Başlangıç Değeri	2024	2025	2026	2027	2028	İzleme Sıklığı	Rapor Sıklığı	
PG 3.1.1 Okulda bir eğitim ve öğretim döneminde bilimsel, kültürel, sanatsal ve sportif alanlarda en az bir faaliyete katılan öğrenci oranı (%)	20	95	100	100	100	100	100	Her Ay	Her Ay	
PG 3.1.2 Bir eğitim ve öğretim yılında en az iki sosyal sorumluluk ve toplum hizmeti çalışmalarına katılan öğrenci oranı (%)	20	1	10	15	25	40	60	Yılda Bir	Yılda Bir	
PG 3.1.3 Bir eğitim ve öğretim yılında yerel, ulusal ve uluslararası proje, yarışma vb. etkinliklere katılan öğrenci oranı (%)	20	0	5	10	15	20	25	Yılda Bir	Yılda Bir	
PG 3.1.4 Okulda bir eğitim ve öğretim yılında geleneksel çocuk oyunları alt başlığında en az bir faaliyete katılan öğrenci oranı (%)	20	95	100	100	100	100	100	Her Ay	Her Ay	
PG 3.1.5 Okulda bir eğitim ve öğretim yılında geleneksel çocuk oyunlarına yönelik olarak düzenlenen alan/mekan sayısı.	20	99	100	100	100	100	100	Yılda Bir	Yılda Bir	
<b>Koordinatör Birim</b>	Okul İdaresi, Okul Stratejik Plan Ekibi, Sınıf Öğretmenleri, İlçe Milli Eğitim Müdürlüğü									
<b>İş birliği Yapılacak Birimler</b>	İlçe Gençlik Spor Müdürlüğü, Belediyeler									
<b>Riskler</b>	Akademik Kaygı nedeniyle faaliyetlere ilgisizlik, yüksek maliyet									
<b>Stratejiler</b>	<p><b>S1</b> Her bir öğrencinin bir kulüp faaliyetinde aktif olarak yer alması sağlanarak kulüp faaliyetlerinin etkinliği artırılacaktır.</p> <p><b>S2</b> Öğrencilerin seviyelerine uygun olarak toplumsal sorunların çözümüne katkı sağlamak ve farkındalık oluşturmak amacıyla afet ve acil durum, çevre, eğitim, spor, kültür ve turizm, sağlık ve sosyal hizmetler alanlarında toplum hizmeti faaliyetlerine katılımları artırılacaktır.</p> <p><b>S3</b> Öğrencilerin yerel, ulusal ve uluslararası proje ve yarışmalara katılımı teşvik edilecektir.</p> <p><b>S4</b> Diğer kurum ve kuruluşlarla iş birliği içerisinde yürütülen bilimsel, sosyal, kültürel, sanatsal ve sportif alanlardaki faaliyetler artırılacaktır.</p> <p><b>S5</b> Okul bahçeleri çocukların geleneksel oyunlarla vakit geçirmelerini sağlayacak ve gelişimlerini destekleyecek şekilde etkin olarak kullanılacaktır.</p>									
<b>Maliyet Tahmini</b>	68000 tl									
<b>Tespitler</b>	Öğrencilerin proje oluşturmada bilgisizliği									
<b>İhtiyaçlar</b>	Öğrencilere proje oluşturma eğitimi verilmeli									



TEMA	EĞİTİM-ÖĞRETİMDE KALİTE(ORTAOKUL)								
<b>Amaç 4</b>	A 4 Öğrencilere medeniyetimizin ve insanlığın ortak değerleriyle çağın gereklerine uygun bilgi, beceri, tutum ve davranışlar kazandırılacaktır.								
<b>Hedef 4.1</b>	H 4.1 Öğrencilerin bilimsel, kültürel, sanatsal, sportif ve toplum hizmeti alanlarında ders dışı etkinliklere katılım oranı artırılacaktır								
Performans Göstergeleri	Hedefe Etkisi	Başlangıç Değeri	2024	2025	2026	2027	2028	İzleme Sıklığı	Rapor Sıklığı
<b>PG 4.1.1</b> Okulda bir eğitim ve öğretim döneminde bilimsel, kültürel, sanatsal ve sportif alanlarda en az bir faaliyete katılan öğrenci oranı (%)	30	40	100	100	100	100	100	Yılda Bir	Yılda Bir
<b>PG 4.1.2</b> Bir eğitim ve öğretim yılında en az iki sosyal sorumluluk ve toplum hizmeti çalışmalarına katılan öğrenci oranı (%)	20	5	50	60	70	90	100	Yılda Bir	Yılda Bir
<b>PG 4.1.3</b> Bir eğitim ve öğretim yılında yerel, ulusal ve uluslararası proje, yarışma vb. etkinliklere katılan öğrenci oranı (%)	20	15	20	30	50	60	70	Yılda Bir	Yılda Bir
<b>PG 4.1.4</b> Okulda bir eğitim ve öğretim yılında geleneksel çocuk oyunları alt başlığında en az bir faaliyete katılan öğrenci oranı (%)	30	95	100	100	100	100	100	Her Ay	Her Ay
<b>Koordinatör Birim</b>	Okul İdaresi, Okul Stratejik Plan Ekibi, Sınıf Öğretmenleri, İlçe Milli Eğitim Müdürlüğü								
<b>İş birliği Yapılacak Birimler</b>	İlçe Gençlik Spor Müdürlüğü, Belediyeler								
<b>Riskler</b>	Akademik Kaygı nedeniyle faaliyetlere ilgisizlik, yüksek maliyet								
<b>Stratejiler</b>	<p><b>S1.</b> Her bir öğrencinin bir kulüp faaliyetinde aktif olarak yer alması sağlanarak kulüp faaliyetlerinin etkinliği artırılabilecektir.</p> <p><b>S2.</b> Öğrencilerin seviyelerine uygun olarak toplumsal sorunların çözümüne katkı sağlamak ve farkındalık oluşturmak amacıyla afet ve acil durum, çevre, eğitim, spor, kültür ve turizm, sağlık ve sosyal hizmetler alanlarında toplum hizmeti faaliyetlerine katılımı artırılacaktır.</p> <p><b>S3</b> Öğrencilerin yerel, ulusal ve uluslararası proje ve yarışmalara katılımı teşvik edilecektir.</p> <p><b>S4.</b> Okul bahçeleri çocukların geleneksel oyunlarla vakit geçirmelerini sağlayacak ve gelişimlerini destekleyecek şekilde etkin olarak kullanılacaktır</p>								
<b>Maliyet Tahmini</b>	68000 tı								
<b>Tespitler</b>	Öğrencilerin proje oluşturmada bilgisizliği								
<b>İhtiyaçlar</b>	Öğrencilere proje oluşturma eğitimi verilmeli								

TEMA	KURUMSAL KAPASİTE (İLKOKUL)								
<b>Amaç 5</b>	<b>A 5</b> Okulun eğitimin temel ilkeleri doğrultusunda niteliğini artırmak amacıyla kurumsal kapasite geliştirilecektir.								
<b>Hedef 5.1</b>	<b>H 5.1</b> Eğitim ve öğretimin sağlıklı ve güvenli bir ortamda gerçekleştirilmesi için okul sağlığı ve güvenliği geliştirilecektir.								
Performans Göstergeleri	Hedefe Etkisi	Başlangıç Değeri	2024	2025	2026	2027	2028	İzleme Sıklığı	Rapor Sıklığı
<b>PG 5.1.1</b> Okulda yaşanan kaza sayısı	30	5	3	2	2	1	1	Her Ay	Her Ay
<b>PG 5.1.2</b> Bağımlılıkla mücadele ile ilgili konularda eğitim alan öğrenci ve öğretmen sayısı	30	50	70	75	80	90	100	Yılda Bir	Yılda Bir
<b>PG 5.1.3</b> Sivil savunma eğitimlerine katılan öğrenci ve öğretmen sayısı	15	13	20	25	30	35	50	Yılda Bir	Yılda Bir
<b>PG 5.1.4</b> Afet ve acil durum tatbikat sayısı	25	1	2	2	3	5	10	Yılda Bir	Yılda Bir
<b>Koordinatör Birim</b>	Okul İdaresi, Okul Stratejik Plan Ekibi, Sınıf Öğretmenleri,								
<b>İş birliği Yapılacak Birimler</b>	İlçe Milli Eğitim Müdürlüğü, İlçe Emniyet Müdürlüğü, İlçe Sağlık Müdürlüğü								
<b>Riskler</b>	İlgi konular hakkında öğretmenlerin bilgisizliği								
<b>Stratejiler</b>	<p><b>S1</b> Eğitim ortamları iş sağlığı ve güvenliği yönergesine uygun hâle getirilecektir.</p> <p><b>S2</b> Öğrenci, öğretmen ve velilerde farkındalık oluşturmak için bağımlılıkla mücadele, akran zorbalığı, siber zorbalık, sağlıklı beslenme ve obezite, hijyen, bulaşıcı hastalıklar ve gıda güvenliği gibi konularda alan uzmanları ile iş birliğinde eğitimler düzenlenecektir. (vd.) afetlere karşı gerekli tedbirlerin alınması için çalışmalar yapılacaktır</p> <p><b>S3</b> Okulun afet ve acil durum eylem planının güncel tutulması sağlanacaktır.</p> <p><b>S4</b> Afet ve acil durum tatbikatları düzenlenecektir</p>								
<b>Maliyet Tahmini</b>	45.000								
<b>Tespitler</b>	Velilerin çalışma hayatlarından dolayı vakit ayıramamaları								
<b>İhtiyaçlar</b>	Aile eğitimine devam edilmeli								

TEMA	KURUMSAL KAPASİTE (ORTAOKUL)								
<b>Amaç 6</b>	A 6 Eğitim ve öğretimin niteliğinin geliştirilmesi sağlanacaktır.								
<b>Hedef 6.1</b>	H 6.1 Kurum personelinin mesleki gelişimlerinin artırılması sağlanacaktır.								
Performans Göstergeleri	Hedefe Etkisi	Başlangıç Değeri	2024	2025	2026	2027	2028	İzleme Sıklığı	Rapor Sıklığı
<b>PG 6.1.1</b> Hizmet içi eğitim alan yönetici ve öğretmen sayısı	25	13	15	15	15	15	15	Yılda Bir	Yılda Bir
<b>PG 6.1.2</b> Öğretmenlere yönelik düzenlenen eğitim sayısı.	25	5	7	8	10	12	13	Yılda Bir	Yılda Bir
<b>PG 6.1.3</b> Uzaktan hizmet içi eğitime katılan öğretmen sayısı	15	13	15	15	15	15	15	Yılda Bir	Yılda Bir
<b>PG 6.1.4</b> Yüksek lisans eğitimini sürdüren/ tamamlayan öğretmen ve yönetici sayısı	35	2	2	2	2	2	2	Yılda Bir	Yılda Bir
<b>Koordinatör Birim</b>	Okul İdaresi, Okul Stratejik Plan Ekibi, Sınıf Öğretmenleri,								
<b>İş birliği Yapılacak Birimler</b>	Üniversiteler, İlçe Milli Eğitim Müdürlüğü								
<b>Riskler</b>	Öğretmenlerin çalışma yoğunluğu								
<b>Stratejiler</b>	<p><b>S1</b>Okul yöneticilerinin ve öğretmenlerin mesleki gelişim ihtiyaçları tespit edilerek bu ihtiyaçları gidermeye yönelik bir mesleki gelişim planı hazırlanacaktır.</p> <p><b>S2</b> Okul öğretmenlerinin alanlarında mesleki gelişimlerini ve öğretmenlik yeterliklerini geliştirmek için mahalli ve merkezi düzeyde eğitim almaları sağlanacaktır.</p> <p><b>S3</b> Okul yöneticilerinin ve öğretmenlerin dijital platformlar aracılığıyla verilen eğitimlere katılmaları teşvik edilecektir.</p> <p><b>S4</b> Okul personelinin motivasyon, iş doyumunu ve kurumsal bağlılık düzeylerini artıracak çalışmalar yapılacaktır.</p>								
<b>Maliyet Tahmini</b>	125.000								
<b>Tespitler</b>	Hizmet içi eğitim ve lisansüstü eğitimlerde eğitim öğretimin aksamaması								
<b>İhtiyaçlar</b>	Öğretmenlerin gelişimine yönelik eğitimleri ve okuldaki ders saatleri doğru planlanmalı								

# **4.BÖLÜM**

## **MALİYETLENDİRME**

## 4. MALİYETLENDİRME

*Tablo 24 Tahmini Maliyet Tablosu*

	2024	2025	2026	2027	2028	Toplam Maliyet
<b>Amaç 1</b>	2.000	5.000	10.000	12.000	14.000	43.000
<b>Hedef 1.1</b>	1.000	2.500	5.000	6.000	7.000	21.500
<b>Hedef 1.2</b>	1.000	2.500	5.000	6.000	7.000	21.500
<b>Amaç 2</b>	20.000	25.000	28.000	30.000	33.000	136.000
<b>Hedef 2.1</b>	10.000	12.500	14.000	15.000	16.500	68.000
<b>Hedef 2.2</b>	10.000	12.500	14.000	15.000	16.500	68.000
<b>Amaç 3</b>	25.000	30.000	35.000	40.000	50.000	180.000
<b>Hedef 3.1</b>	5.000	5.000	10.000	10.000	15.000	45.000
<b>Hedef 3.2</b>	20.000	25.000	25.000	30.000	35.000	125.000
<b>Genel Yönetim Giderleri</b>	10.000	15.000	17.000	20.000	25.000	87.000
<b>TOPLAM</b>	104.000	135.000	163.000	174.000	219.000	795.000

# **5.BÖLÜM**

## **İZLEME VE DEĞERLENDİRME**

## 5. İZLEME VE DEĞERLENDİRME

Stratejik planlarda yer alan amaç ve hedeflere ulaşma durumlarının tespiti ve bu yolla stratejik planlardaki amaç ve hedeflerin gerçekleştirilebilmesi için gerekli tedbirlerin alınması izleme ve değerlendirme ile mümkün olmaktadır. Stratejik Planda yer alan performans göstergelerinin gerçekleşme durumlarının tespiti yılda iki kez yapılacaktır. Her yılın ilk altı ayında ilgili hedefe ait performans göstergelerinin performans düzeyi dikkate alınarak yapılan izlemenin ardından, yılsonu itibarıyla hedeflenen değere ulaşıp ulaşılmadığının analizi yapılacaktır.

## EKLER:

### EK-1 Paydaş Anketleri

Aşağıda verilen anketler, okul/kurumlara örnek olması bakımından rehber ekleştir. Anket içerikleri, okul/kurum türüne ve yapısına göre değişiklik göstermelidir.

### Sevgili Öğrencimiz;

- Bu anketin amacı, okul hakkındaki görüşlerini toplamaktır.
- Bu anket, kimlik bilgileri girilmeden yapılmalıdır.
- Okul hakkında görüşlerini en iyi şekilde yansıtan kutuya “X” işareti koyarak neler düşündüğünü öğrenmemize yardımcı olabilirsin.
- Anketimize katıldığın için teşekkür ederiz.

NO	İLKOKUL ÖĞRENCİLERİ İÇİN KONU BAŞLIKLARI	Kesinlikle Katılıyorum	Katılıyorum	Kararsızım	Kesinlikle Katılmıyorum	Katılmıyorum
01-	Okulumu seviyorum.	( )	( )	( )	( )	( )
02-	Okulumda kendimi güvende hissediyorum.	( )	( )	( )	( )	( )
03-	Okulumun içi ve bahçesi temizdir.	( )	( )	( )	( )	( )
04-	Öğretmenim adildir.	( )	( )	( )	( )	( )
05-	Öğretmenim benimle ilgileniyor.	( )	( )	( )	( )	( )
06-	Yardıma ihtiyacım olursa öğretmenim bana yardım eder.	( )	( )	( )	( )	( )
07-	Öğretmenim derse katılmamı sağlar.	( )	( )	( )	( )	( )
08-	Öğretmenim dersleri farklı araçlar kullanarak anlatır.	( )	( )	( )	( )	( )
09-	Okul kantininde yeterli ve sağlıklı yiyecekler var.	( )	( )	( )	( )	( )
10-	Okulda ders dışı eğlenceli etkinlikler var.	( )	( )	( )	( )	( )
11-	Teneffüslerde ihtiyaçlarımı giderebiliyorum.	( )	( )	( )	( )	( )
12-	Öğretmenim her gün beni çok çalıştırıyor.	( )	( )	( )	( )	( )



NO	ORTAKOKUL ÖĞRENCİLERİ İÇİN KONU BAŞLIKLARI	Kesinlikle Katlıyorum	Katlıyorum	Kararsızım	Kesinlikle Katılmıyorum	Katılmıyorum
01-	Okulda kendimi güvende hissediyorum.	( )	( )	( )	( )	( )
02-	Okul temiz ve hijyeniktir.	( )	( )	( )	( )	( )
03-	Okulun fiziki koşullarını yeterlidir.	( )	( )	( )	( )	( )
04-	Okul, yeni kabul edilen çocuklara uygun desteği sağlar.	( )	( )	( )	( )	( )
05-	Farklı kültürlerden gelen öğrencilerin bu okulda memnuniyetle karşılanacağını düşünüyorum.	( )	( )	( )	( )	( )
06-	Öğretmenlerime ihtiyaç duyduğumda kolaylıkla görüşebilirim.	( )	( )	( )	( )	( )
07-	Okul müdürüne ihtiyaç duyduğumda kolaylıkla görüşebilirim.	( )	( )	( )	( )	( )
08-	Okul rehberlik servisinden ihtiyaçlarım doğrultusunda faydalanabiliyorum.	( )	( )	( )	( )	( )
09-	Okul kişisel hedefler belirlememde ve bu hedeflere ulaşmamda yeterli rehberlik ediyor.	( )	( )	( )	( )	( )
10-	Okulumda yer almam için birçok fırsat var.	( )	( )	( )	( )	( )
11-	Okul bana yeterli ders dışı etkinlik olanakları sunuyor.	( )	( )	( )	( )	( )
12-	Okul kulüpleri amacına uygun şekilde gelişimime katkı sağlıyor.	( )	( )	( )	( )	( )
13-	Öğretmenlerim sınıfta adil kurallara sahipler ve tarafsızlar.	( )	( )	( )	( )	( )
14-	Öğretmenlerim beni daha iyi performans göstermem için teşvik ediyor.	( )	( )	( )	( )	( )
15-	Öğretmenlerim derslerin işlenişinde farklı ve ilgi çekici yöntemler kullanır.	( )	( )	( )	( )	( )
16-	Sınav ve ödevlerin beni değerlendirmek için adil ve yeterli olduğunu düşünüyorum.	( )	( )	( )	( )	( )
17-	Okulda düzenlenen sanatsal ve kültürel faaliyetler yeterlidir.	( )	( )	( )	( )	( )
18-	Okulda öğrencilerin görüşleri dikkate alınır.	( )	( )	( )	( )	( )
19-	Okul kantininde yeterli ve sağlıklı yiyecekler var.	( )	( )	( )	( )	( )
20-	DYK'leri yeterli buluyorum.	( )	( )	( )	( )	( )

NO	LİSE ÖĞRENCİLERİ İÇİN KONU BAŞLIKLARI	Kesinlikle Katılıyorum	Katılıyorum	Kararsızım	Kesinlikle Katılmıyorum	Katılmıyorum
01-	Okulda kendimi güvende hissediyorum.	( )	( )	( )	( )	( )
02-	Okul temiz ve hijyeniktir.	( )	( )	( )	( )	( )
03-	Okulun fiziki koşullarını yeterlidir.	( )	( )	( )	( )	( )
04-	Okul, yeni kabul edilen öğrencilere uygun desteği sağlar.	( )	( )	( )	( )	( )
05-	Farklı kültürlerden gelen öğrencilerin bu okulda memnuniyetle karşılanacağını düşünüyorum.	( )	( )	( )	( )	( )
06-	Öğretmenlerime ihtiyaç duyduğumda kolaylıkla görüşebilirim.	( )	( )	( )	( )	( )
07-	Okul müdürüne ihtiyaç duyduğumda kolaylıkla görüşebilirim.	( )	( )	( )	( )	( )
08-	Okul rehberlik servisinden ihtiyaçlarım doğrultusunda faydalanabiliyorum.	( )	( )	( )	( )	( )
09-	Okul kişisel hedefler belirlemede ve bu hedeflere ulaşmamda yeterli rehberlik ediyor.	( )	( )	( )	( )	( )
10-	Okulumda yer almam için birçok fırsat var.	( )	( )	( )	( )	( )
11-	Okul bana yeterli ders dışı etkinlik olanakları sunuyor.	( )	( )	( )	( )	( )
12-	Okul kulüpleri amacına uygun şekilde gelişimime katkı sağlıyor.	( )	( )	( )	( )	( )
13-	Öğretmenlerim sınıfta adil kurallara sahipler ve tarafsızlar.	( )	( )	( )	( )	( )
14-	Öğretmenlerim beni daha iyi performans göstermem için teşvik ediyor.	( )	( )	( )	( )	( )
15-	Öğretmenlerim derslerin işlenişinde farklı ve ilgi çekici yöntemler kullanır.	( )	( )	( )	( )	( )
16-	Sınav ve ödevlerin beni değerlendirmek için adil ve yeterli olduğunu düşünüyorum.	( )	( )	( )	( )	( )
17-	Okulda düzenlene sanatsal ve kültürel faaliyetler yeterlidir.	( )	( )	( )	( )	( )
18-	Okulda öğrencilerin görüşleri dikkate alınır.	( )	( )	( )	( )	( )
19-	Okul kantininde yeterli ve sağlıklı yiyecekler var.	( )	( )	( )	( )	( )
20-	DYK'leri yeterli buluyorum.	( )	( )	( )	( )	( )

NO	MESLEK LİSESİ ÖĞRENCİLERİ İÇİN KONU BAŞLIKLARI	Kesinlikle Katılıyorum	Katılıyorum	Kararsızım	Kesinlikle Katılmıyorum	Katılmıyorum
01-	Okulda kendimi güvende hissediyorum.	( )	( )	( )	( )	( )
02-	Okul temiz ve hijyeniktir.	( )	( )	( )	( )	( )
03-	Okulun fiziki koşullarını yeterlidir.	( )	( )	( )	( )	( )
04-	Okul, yeni kabul edilen öğrencilere uygun desteği sağlar.	( )	( )	( )	( )	( )
05-	Farklı kültürlerden gelen öğrencilerin bu okulda memnuniyetle karşılanacağını düşünüyorum.	( )	( )	( )	( )	( )
06-	Öğretmenlerime ihtiyaç duyduğumda kolaylıkla görüşebilirim.	( )	( )	( )	( )	( )
07-	Okul müdürüne ihtiyaç duyduğumda kolaylıkla görüşebilirim.	( )	( )	( )	( )	( )
08-	Okul rehberlik servisinden ihtiyaçlarım doğrultusunda faydalanabiliyorum.	( )	( )	( )	( )	( )
09-	Okul meslek seçimim konusunda hedefler belirlememde ve bu hedeflere ulaşmamda yeterli rehberlik ediyor.	( )	( )	( )	( )	( )
10-	Mesleki gelişimimle ilgili yapılan etkinlikleri (seminer, okul dışı faaliyetler..) yeterli buluyorum.	( )	( )	( )	( )	( )
11-	Okulumda mesleki eğitimimi destekleyici fiziki donanım ve alt yapının yeterli olduğunu düşünüyorum.	( )	( )	( )	( )	( )
12-	Staj imkânlarından en verimli şekilde faydalanmamız için gerekli rehberlik ve yerleştirmenin doğru yapıldığını düşünüyorum.	( )	( )	( )	( )	( )
13-	Okulumda yer almam için birçok fırsat var.	( )	( )	( )	( )	( )
14-	Okul bana yeterli ders dışı etkinlik olanakları sunuyor.	( )	( )	( )	( )	( )
15-	Okul kulüpleri amacına uygun şekilde gelişimime katkı sağlıyor.	( )	( )	( )	( )	( )
16-	Öğretmenlerim sınıfta adil kurallara sahipler ve tarafsızlar.	( )	( )	( )	( )	( )
17-	Öğretmenlerim beni daha iyi performans göstermem için teşvik ediyor.	( )	( )	( )	( )	( )
18-	Öğretmenlerim derslerin işlenişinde farklı ve ilgi çekici yöntemlerle kullanır.	( )	( )	( )	( )	( )
19-	Okul kantininde yeterli ve sağlıklı yiyecekler var.	( )	( )	( )	( )	( )
20-	DYK'leri yeterli buluyorum.	( )	( )	( )	( )	( )
21-	Sınav ve ödevlerin beni değerlendirmek için adil ve yeterli olduğunu düşünüyorum.	( )	( )	( )	( )	( )
22-	Okulda düzenlenen sanatsal ve kültürel faaliyetler yeterlidir.	( )	( )	( )	( )	( )
23-	Okulda öğrencilerin görüşleri dikkate alınır.	( )	( )	( )	( )	( )

Kıymetli Öğretmenimiz;

- Bu anketin amacı, okul/kurum çalışmalarını hakkındaki görüşlerinizi almaktır.
- Bu ankette kimlik bilgileri yer almaz.
- Lütfen okul hakkındaki görüşlerinizi en iyi şekilde yansıtan kutuya “X” işareti koyarak belirtiniz.
- Anketimize katıldığınız için teşekkür ederiz.

NO	ÖĞRETMENLER İÇİN KONU BAŞLIKLARI	Kesinlikle Katılıyorum	Katılıyorum	Kararsızım	Kesinlikle Katılmıyorum	Katılmıyorum
01-	Okulun misyonu ve vizyonunu tam olarak anlıyorum.	( )	( )	( )	( )	( )
02-	Okulda eğitim ve yönetim kalitesi sürekli olarak gelişiyor.	( )	( )	( )	( )	( )
03-	Okul temiz ve hijyeniktir.	( )	( )	( )	( )	( )
04-	Okul, öğrencilerin ve personelin güvenliğini sağlamak için uygun güvenlik önlemleri alır.	( )	( )	( )	( )	( )
05-	Okul, yeni kabul edilen öğrencilere uygun desteği sağlar.	( )	( )	( )	( )	( )
06-	Okulumuz mesleki yeterliliğimizi geliştirmek için eğitim fırsatları sunuyor.	( )	( )	( )	( )	( )
07-	Okul yönetimlerimiz öğretmenleri etkin bir şekilde yönlendirir.	( )	( )	( )	( )	( )
08-	Okulumuz, öğrencilerin öğrenme ilgisini uyandıracak bir öğrenme ortamı oluşturmuştur.	( )	( )	( )	( )	( )
09-	Etkili bir öğretmen olmak için ihtiyaç duyduğum kaynaklara erişimim var.	( )	( )	( )	( )	( )
10-	Bana sunulan kaynakları kullanmak için gerekli eğitime sahibim.	( )	( )	( )	( )	( )
11-	Okulumuzun, farklı ihtiyaçları olan öğrencileri desteklemek için etkin bir politikası vardır.	( )	( )	( )	( )	( )
12-	Okulumuz müfredat uygulamasını etkin bir şekilde izler.	( )	( )	( )	( )	( )
13-	Okulumuz, velilere uygun etkinlikler düzenlemektedir.	( )	( )	( )	( )	( )
14-	Diğer öğretmenlerle iş birliği yaparım.	( )	( )	( )	( )	( )
15-	Okul personeli arasında dostane bir ilişki sürdürülür.	( )	( )	( )	( )	( )
16-	Takım ruhumuz ve moralimiz yüksek.	( )	( )	( )	( )	( )
17-	Okulumuza aidiyet hissediyorum.	( )	( )	( )	( )	( )

## Kıymetli Velimiz;

- Bu anketin amacı, okul/kurum çalışmaları hakkındaki görüşlerinizi almaktır.
- Bu ankette kimlik bilgileri yer almaz.
- Lütfen okul/kurum hakkındaki görüşlerinizi en iyi şekilde yansıtan kutuya “X” işareti koyarak belirtiniz.
- Anketimize katıldığınız için teşekkür ederiz.

NO	VELİLER İÇİN KONU BAŞLIKLARI	Kesinlikle Katılıyorum	Katılıyorum	Kararsızım	Kesinlikle Katılmıyorum	Katılmıyorum
01-	Okulun misyonu ve vizyonunu tam olarak anlıyorum.	( )	( )	( )	( )	( )
02-	Okulda eğitim ve yönetim kalitesi sürekli olarak gelişiyor.	( )	( )	( )	( )	( )
03-	Okul temiz ve hijyeniktir.	( )	( )	( )	( )	( )
04-	Okul, öğrencilerin ve personelin güvenliğini sağlamak için uygun güvenlik önlemleri alır.	( )	( )	( )	( )	( )
05-	Okul, yeni kabul edilen öğrencilere uygun desteği sağlar.	( )	( )	( )	( )	( )
06-	Okul, çocuğumun okumaya olan ilgisini geliştirmesine yardımcı olabilir.	( )	( )	( )	( )	( )
07-	Okul çocuğumun öğrenme ilgisini güçlendiriyor.	( )	( )	( )	( )	( )
08-	Okul çocuğumun ahlaki gelişimini teşvik edebilir.	( )	( )	( )	( )	( )
09-	Okulda kullanılan değerlendirme yöntemleri çocuğumun gelişimini tüm yönleriyle anlamama yardımcı oluyor.	( )	( )	( )	( )	( )
10-	Okul, çocuğumun öğrenme performansı ve gelişimi hakkında beni iyi bilgilendiriyor.	( )	( )	( )	( )	( )
11-	Okul çocuğuma duygusal rahatsızlık ve öğrenme güçlükleri ile karşılaştığında yeterli desteği ve rehberlik sağlar.	( )	( )	( )	( )	( )
12-	Öğretmenlerin benimle iletişim kurma yöntemlerinden memnunum.	( )	( )	( )	( )	( )
13-	Herhangi bir problem durumunda müdür endişelerime cevap veriyor.	( )	( )	( )	( )	( )
14-	Okulda, velilerin ihtiyaçlarına uygun eğitim faaliyetleri düzenlenir.	( )	( )	( )	( )	( )
15-	Okul, çocukların gelişimini desteklemek için velilerle iyi bir ilişki kurar.	( )	( )	( )	( )	( )
16-	Okul, aktif veli katılımını teşvik eder.	( )	( )	( )	( )	( )
17-	Okulun veli etkinliklerine aktif olarak katılırım.	( )	( )	( )	( )	( )
18-	Bir veli olarak okula aidiyet hissediyorum.	( )	( )	( )	( )	( )
19-	Çocuğumun ev ödevlerini tamamlamasını sağlarım.	( )	( )	( )	( )	( )
20-	Çocuğumu okumaya teşvik ederim.	( )	( )	( )	( )	( )
21-	Çocuğumun her gün okula gitmesini sağlarım.	( )	( )	( )	( )	( )
22-	Çocuğumun eğitiminde aktif bir ortağım.	( )	( )	( )	( )	( )

## Ek-2 Stratejik Plan Mimarisi

### 1. Eğitime ve Öğretime Erişim ve Katılım

#### 1.1. Okula devam ve tamamlama

- 1.1.1. Sınıf tekrarı
- 1.1.2. Okulu bırakma
- 1.1.3. Devamsızlık

#### 1.2. Ders Dışı etkinliklere katılım

- 1.2.1. Kulüp faaliyetleri
- 1.2.2. Gezi, Fuar ve Gözlem Faaliyetleri
- 1.2.3. Sosyal Sorumluluk Faaliyetleri
- 1.2.4. Bölgesel (yerel), Ulusal ve Uluslararası Proje, Yarışma vb. Etkinliklere Katılım

#### 1.3. Özel eğitime ihtiyaç duyan bireylerin erişimi

#### 1.4. Destekleme ve yetiştirme kurslarına katılım ve devam

#### 1.5. Özel politika gerektiren grupların eğitim ve öğretime erişimi (göçmenler, romanlar, mevsimlik tarım işçilerinin çocuklarının eğitimi vd.)

#### 1.6. Uzaktan eğitim faaliyetlerine katılım

#### 1.7. Bir üst öğrenime geçiş

#### 1.8. Mezuniyet oranı

### 2. Eğitim ve Öğretimde Kalite

#### 2.1. Akademik Kazanımlar

- 2.1.1. Türkçe ve yabancı dil
  - 2.1.1.1. Dinleme
  - 2.1.1.2. Konuşma
  - 2.1.1.3. Okuma
  - 2.1.1.4. Yazma
  - 2.1.1.5. Okunan Kitap Sayısı
  - 2.1.1.6. Okuma, Yazma ve Konuşma Etkinlikleri
- 2.1.2. Matematik
- 2.1.3. Fen Bilimleri
- 2.1.4. Sosyal Bilimler
- 2.1.5. Meslek Dersleri
- 2.1.6. Eğitim Bilişim Ağı

#### 2.2. 21.yy. Becerileri

- 2.2.1. STEM
- 2.2.2. Yapay Zekâ
- 2.2.3. Çevre ve İklim Değişikliği
  - 2.2.3.1. Kaynakların Tasarruflu Kullanımı
- 2.2.4. Finansal Okuryazarlık
- 2.2.5. Dijital Okuryazarlık
- 2.2.6. İletişim ve İş Birliği
- 2.2.7. Bilgi ve Medya Okuryazarlığı
- 2.2.8. Girişimcilik
- 2.2.9. Sosyal ve Kültürlerarası Beceriler
- 2.2.10. Problem Çözme Becerileri (Matematiksel problem çözmeden çatışma çözmeye kadar detaylandırılabilir.)

- 2.2.11. Eleştirel Düşünme Becerileri
- 2.2.12. \*Yaratıcılık (Yenilikçilik) ve Bilimsel Araştırma Becerileri
- 2.2.13. Veri Okuryazarlığı
- 2.2.14. Sürdürülebilirlik ve İleri Dönüşüm

### **2.3. Toplumsal Yaşam Becerileri**

- 2.3.1. Sevgi, Saygı, Adalet ve Hoşgörü Kazanımları
- 2.3.2. Ahlaki ve Etik Değerler

### **2.4. Değerler Eğitimi**

- 2.4.1. Okul Hizmetlerine Katılım (temizlik, bakım vb.)
- 2.4.2. Sosyal Sorumluluk Çalışmaları

### **2.5. Ölçme ve Değerlendirme**

- 2.5.1. Okul Sınavları
- 2.5.2. Ulusal Sınavlar
- 2.5.3. Ulusal ve Uluslararası Faaliyetlerde Alınan Dereceler

### **2.6. Sektöre, Üst Öğrenime Hazırlık ve İstihdam**

- 2.6.1. Atölye Eğitimleri
- 2.6.2. Staj Eğitimleri
- 2.6.3. Buluş, Patent, Endüstriyel Tasarım, Marka ve Faydalı Model
- 2.6.4. Mesleki Alan Etkinlikleri
- 2.6.5. Mesleki Eğitime Katkı Sağlayacak İş Birlikleri

### **2.7. Rehberlik**

- 2.7.1. Eğitsel Rehberlik
- 2.7.2. Mesleki Rehberlik
- 2.7.3. Kişisel Rehberlik
- 2.7.4. Oryantasyon
- 2.7.5. Aile rehberliği

## **3. Kurumsal Kapasite**

### **3.1. Fiziksel İmkânlar ve Donatım**

- 3.1.1. Derslikler
- 3.1.2. Spor Salonu
- 3.1.3. Kütüphane
- 3.1.4. Çok amaçlı Salon
- 3.1.5. Öğretmenler Odası
- 3.1.6. İdari Bölümler
- 3.1.7. Okul Bahçesi
- 3.1.8. Atölyeler
- 3.1.9. Laboratuvarlar
- 3.1.10. Yatakhane/Pansiyon
- 3.1.11. Yemekhane
- 3.1.12. Tuvaletler
- 3.1.13. Oyun Alanları
- 3.1.14. Bilişim Sınıfları

### **3.2. Mali Yönetim**

- 3.2.1. Döner Sermaye Gelirleri
- 3.2.2. Mal ve Hizmet Alımları
- 3.2.3. Enerji Verimliliği

#### 3.2.4. Kaynak Tasarrufu

### 3.3. İnsan kaynakları

#### 3.3.1. Öğretmenlerin Mesleki Gelişimi

- 3.3.1.1. Okul Temelli Mesleki Gelişim Faaliyetleri
- 3.3.1.2. Öğretmen Bilişim Ağı
- 3.3.1.3. Mahalli Hizmet İçi Eğitimler
- 3.3.1.4. Aday Öğretmenlik
- 3.3.1.5. Mentorluk ve Koçluk
- 3.3.1.6. Ulusal ve Uluslararası İyi Uygulama Örnekleri
- 3.3.1.7. Personel Ödül Yönetimi

#### 3.3.2. Okul Yöneticilerinin Mesleki Gelişimi

- 3.3.2.1. Öğretmen Bilişim Ağı
- 3.3.2.2. Mahalli Hizmet İçi Eğitimler
- 3.3.2.3. Mentorluk ve Koçluk
- 3.3.2.4. Ulusal ve Uluslararası İyi Uygulama Örnekleri

#### 3.3.3. Destek Personelinin Mesleki Gelişimi

- 3.3.4. Motivasyon
- 3.3.5. İş Doyumu
- 3.3.6. Oryantasyon
- 3.3.7. Personelin İyi Olma Hali

### 3.4. Organizasyon

- 3.4.1. Görev Dağılımı
- 3.4.2. Kurul ve Komisyonlar
- 3.4.3. Okul Aile Birliği
- 3.4.4. Katılımcılık
- 3.4.5. Şeffaflık ve Hesap Verebilirlik
- 3.4.6. İzleme ve Değerlendirme
- 3.4.7. Bilgi ve İletişim Teknolojilerinden Yararlanma
- 3.4.8. Öğrenci İşlerinin Yönetimi
- 3.4.9. Kurum İçi İletişim
- 3.4.10. Okul Toplum İlişkileri
- 3.4.11. Kurumlar Arası İletişim ve İş Birliği

### 3.5. Okul Sağlığı ve Güvenliği

- 3.5.1. Kantin
- 3.5.2. Tuvaletler
- 3.5.3. Temizlik ve Hijyen Farkındalığı
- 3.5.4. Sağlıklı Beslenme ve Obezite
- 3.5.5. Bulaşıcı Hastalıklar
- 3.5.6. Bağımlılıkla Mücadele
- 3.5.7. Gıda Güvenliği
- 3.5.8. Okul Çevresi Güvenliği
- 3.5.9. İş Sağlığı ve Güvenliği (Okul Kazaları, Atölye Denetimleri vb.)
- 3.5.10. Zorbalık ve Şiddet

### 3.6. Sivil Savunma

- 3.6.1. İlk Yardım ve Acil Durum
- 3.6.2. Afet riski azaltma



- 3.6.2.1. Deprem
- 3.6.2.2. Sel
- 3.6.2.3. Heyelan
- 3.6.2.4. Yangın
- 3.6.2.5. ıđ
- 3.6.2.6. Salgın hastalıklar

### EK-3 Örnek İzleme ve Değerlendirme Şablonu

2024-2025 Eğitim Öğretim Yılı Stratejik Plan İzleme ve Değerlendirme Tablosu					
A1					
H1.1					
Hedef 1.1 Performansı					
Sorumlu Birim					
Performans Göstergesi	Hedef Etkisi (%)	Plan Dönemi Başlangıç Değeri *(A)	İzleme Dönemindeki Yıl Sonu Hedeflenen Değer (B)	İzleme Dönemindeki Gerçekleşme Değeri (C)	Performans (%) (C-A)/(B-A)
PG 1.1.1 Her dönem sınıf velilerine yönelik düzenlenen etkinlik sayısı	60	0	1	1	100
PG 1.1.2 En az bir aile eğitimi alan veli oranı (%)	40	25	75	60	70
<b>Hedefe İlişkin Değerlendirmeler</b>					
2024-2025 eğitim öğretim yılında PG 1.1.1 için performansın %100 oranında gerçekleştiği görülmektedir. 2024-2025 eğitim öğretim yılında PG 1.1.2 için performansı %70 oranında gerçekleştiği göz önünde bulundurularak ailelerin eğitim faaliyetlerine katılımının artırılması için sınıf rehber öğretmenleri aracılığıyla telefon görüşmeleri yapılması planlanmıştır.					

\* 2024-2028 dönemini kapsayan stratejik plan için 2023 yılsonu değeridir.

\*\*Her yılın ilk altı ayında, ilgili hedefe ait performans göstergelerinin performans düzeyi dikkate alınarak izlemenin yapıldığı yılın sonu itibarıyla hedeflenen değere ulaşıp ulaşılamayacağını analizi yapılır. Hedeflene değere ulaşılmasını engelleyecek hususlar ve riskler varsa değerlendirilir. Hedeflenen değere ulaşılmasını sağlayacak temel tedbirler kısaca yer verilir.

\*PG 1.1.1'in performansının hedefe etkisinin çarpımı ile PG 1.1.2'nin performansının hedefe etkisinin çarpımları sonucunun toplanmasıyla elde edilir.  $(\%100 \times \%60) + (\%70 \times \%40) = \%60 + \%28 = \%88$



T.C.  
KARACABEY KAYMAKAMLIĞI  
İlçe Millî Eğitim Müdürlüğü  
Dağkadi İlkokulu



Sayı : E-69781478-20-102964033  
Konu : Dağkadi İlk ve Ortaokulu Müdürlüğü  
2024-2028 Stratejik Planı

24.05.2024

İLÇE MİLLÎ EĞİTİM MÜDÜRLÜĞÜ MAKAMINA

İlgi: a) 5018 Sayılı Kamu Mali Yönetimi ve Kontrol Kanunu  
b) Millî Eğitim Bakanlığı Strateji Geliştirme Başkanlığı 06/10/2022 tarihli ve 2022/21 sayılı  
2024-2028 Stratejik Plan Hazırlık Çalışmaları Konulu Genelgesi ve Hazırlık Programı

Kamu kaynaklarının etkili, ekonomik ve verimli bir şekilde elde edilmesi ve kullanılmasını, hesap verebilirliği ve malî saydamlığı sağlamak üzere, kamu malî yönetiminin yapısını ve işleyişini, kamu bütçelerinin hazırlanmasını, uygulanmasını, tüm malî işlemlerin muhasebeleştirilmesini, raporlanmasını ve malî kontrolü düzenlemek amacıyla yürürlüğe giren ilgi (a) 5018 sayılı Kamu Mali Yönetimi ve Kontrol Kanununun 9'uncu maddesinde; Kamu idareleri; kalkınma planları, programlar, ilgili mevzuat ve benimsedikleri temel ilkeler çerçevesinde geleceğe ilişkin misyon ve vizyonlarını oluşturmak, stratejik amaçlar ve ölçülebilir hedefler saptamak, performanslarını önceden belirlenmiş olan göstergeler doğrultusunda ölçmek ve bu sürecin izleme ve değerlendirmesini yapmak amacıyla katılımcı yöntemlerle stratejik plan hazırlarlar denilmektedir.

5018 sayılı Kamu Mali Yönetimi ve Kontrol Kanunu, Kamu İdarelerince Hazırlanacak Stratejik Planlar ve Performans Programları ile Faaliyet Raporlarına İlişkin Usul ve Esaslar Hakkında Yönetmelik doğrultusunda ve ilgi (b) Genelgede "*ilçe millî eğitim müdürlükleri için kaymakamlıklar tarafından, okullar/kurumlar için ise ilçe millî eğitim müdürlükleri tarafından onaylandıktan sonra kurumların resmi internet sitelerinde yayınlanacaktır.*" dendiğinden, Müdürlüğümüz bünyesinde Stratejik Planlama Ekibi koordinasyonunda ilgili birimlerin katkılarıyla hazırlanan, Strateji Geliştirme Kurulu'nun onayladığı 2024-2028 Stratejik Planının 2024 yılı itibariyle uygulamaya konulması ve Müdürlüğümüz internet sitesinde yayınlanması Müdürlüğümüzce uygun görülmektedir.

Makamlarınızca da uygun görüldüğü takdirde Olurlarınıza arz ederim.

Meryem GÖZÜÜĞURLU  
Okul Müdür V.

Uygun görüşle arz ederim.

Anıl ESEMEN  
İlçe Millî Eğitim Şube Müdürü

OLUR  
Hacı ONGUN  
İlçe Millî Eğitim Müdürü

Ek: Müdürlüğümüz 2024-2028 Stratejik Planı (58 Sayfa)

**Bu belge güvenli elektronik imza ile imzalanmıştır.**

Adres :

Belge Doğrulama Adresi : <https://www.turkiye.gov.tr/meb-ebys>

Telefon No :

Bilgi için:

E-Posta:

Unvan : Müdür Yardımcısı

Keş Adresi : [meb@hs01.kep.tr](mailto:meb@hs01.kep.tr)

İnternet Adresi: Faks:

Bu evrak güvenli elektronik imza ile imzalanmıştır. <https://evraksorgu.meb.gov.tr> adresinden **cae6-6d38-3809-8516-8325** kodu ile teyit edilebilir.

